



MARCO DE
CUALIFICACIONES
TÉCNICO PROFESIONAL

CUALIFICACIÓN:
**SUPERVISIÓN
DE OPERACIONES**

NIVEL:
4 MCTP

SECTOR:
LOGÍSTICA



EN COLABORACIÓN CON:



Mayo 2017,
Santiago de Chile.



EN COLABORACIÓN CON:



Contenido

- 4 **Presentación**
- 7 **Cualificación de Nivel 4 del MCTP**
- 8 Descriptores del Nivel 4 del MCTP
- 11 **Cualificación: Supervisión de Operaciones de Nivel 4 MCTP**
- 12 Competencias Laborales que componen la Cualificación
- 15 Descripción General de la Cualificación
- 16 Campo Laboral relacionado a la Cualificación
- 16 Contexto de Desempeño de la Cualificación
- 17 Ubicación de la Cualificación en el Nivel 4 del MCTP
- 18 Mapa de Proceso Productivo asociado a la Cualificación
- 22 Análisis Funcional
- 24 Ruta Formativo Laboral
- 27 **Anexo: Organización de la información de las Unidades de Competencias Laborales (UCL) que constituyen la Cualificación “Supervisión de Operaciones”**

PRESENTACIÓN

El objetivo de un Marco de Cualificaciones es articular y flexibilizar los sistemas de educación y formación para dar respuestas, de manera oportuna y pertinente, a las demandas que surgen desde el mundo del trabajo. Impulsar un Sistema de Cualificaciones permite transparentar y organizar los procesos de aprendizaje, facilitando la construcción de trayectorias laborales a lo largo de la vida y contribuyendo a una educación inclusiva y de calidad.

Este marco enfrenta el desafío de promover la articulación y vinculación entre el mundo educativo y el mundo productivo, otorgando mayor visibilidad y valoración a la formación técnico profesional.

El Marco de Cualificaciones Técnico Profesional (MCTP) es la matriz de resultados de aprendizaje genéricos o transversales del ámbito técnico profesional y vocacional. Es universal, por cuanto se aplica a las capacidades de las personas para trabajar en cualquier sector productivo de la economía.

5 /

¿Qué relación tiene entonces el MCTP con el conjunto de cualificaciones definidas por los sectores productivos?

El poblamiento del Marco de Cualificaciones se realiza en base a las necesidades de un sector económico o las necesidades del país con Cualificaciones propias. Las Cualificaciones corresponden a los conocimientos, habilidades y competencias de una persona, que le permiten desempeñarse en un ámbito profesional en conformidad a un determinado nivel previamente establecido.

Las Cualificaciones se relacionan entre sí, configurando posibles trayectorias de desarrollo de competencias, las Rutas Formativo Laborales. Una Ruta Formativo Laboral es una herramienta que permite identificar gráficamente las Cualificaciones, los perfiles ocupacionales que las conforman, así como las relaciones verticales y horizontales entre ellos. De esta manera, se pueden visualizar posibilidades de movilidad a través del desarrollo laboral y/o formativo.



Las personas pueden desarrollar los resultados de aprendizaje de una Cualificación de diversas maneras: por la vía formal, no formal e informal. Esto quiere decir, que pueden haber logrado sus competencias mediante la experiencia laboral, mediante la oferta de formación para el trabajo (programas de oficios, cursos de capacitación, etc.), mediante estudios de nivel secundario otorgados en la Educación Media Técnico Profesional (EMTP), o terciario. Lo importante es que puedan obtener el reconocimiento de las Cualificaciones que han conseguido. Esto debe evidenciarse a través de algún tipo de credencial o certificación.

Se espera que el desarrollo de una política de cualificaciones impulse el aumento de los mecanismos y procesos de Reconocimiento de Cualificaciones con carácter formal y que permita a las personas continuar desarrollándose a lo largo de la vida. Esto aumentaría la flexibilidad del sistema educativo y favorecería la movilidad de las personas.

16

Las Cualificaciones se presentan en un formato llamado Ficha de Cualificación y se encuentran ordenadas por Ruta Formativo Laboral y por Sector.

Las Fichas pueden ser usadas como referencia para procesos de diseño curricular, diseño de procesos de enseñanza aprendizaje y procesos de evaluación de esos aprendizajes.

Esta Ficha de Cualificación Supervisión de Operaciones corresponde a la Ruta Formativo Laboral de Recepción, Procesamiento y Clasificación del Sector Transporte y Logística.

CUALIFICACIÓN DE NIVEL 4 DEL MCTP

Las personas que se ubican en este nivel pueden:

Prevenir y diagnosticar problemas complejos de acuerdo a parámetros, generar y aplicar soluciones, planificar y administrar los recursos, desempeñarse con autonomía en actividades y funciones especializadas y supervisar a otros.

DESCRIPTORES DEL NIVEL 4 DEL MCTP

HABILIDADES

Refiere a las capacidades para desarrollar prácticas, aplicando el conocimiento y la información para resolver problemas e interactuar con otros en un determinado contexto disciplinario o profesional.

Información:

- Analiza críticamente y genera información de acuerdo a criterios y parámetros establecidos para responder a las necesidades propias de sus funciones.
- Evalúa la calidad de la información y elabora argumentos para la toma de decisiones en el ámbito de sus funciones.

Resolución de Problemas:

- Previene y diagnostica problemas complejos de acuerdo a parámetros establecidos en diversos contextos propios de un área de especialización.
- Genera, adapta y aplica soluciones a problemas complejos, propios de un área especializada en diversos contextos, de acuerdo a parámetros establecidos.

Uso de Recursos:

- Selecciona y utiliza recursos materiales y técnicas específicas para responder a una necesidad propia de una actividad o función especializada en diversos contextos.
- Planifica y administra recursos y la aplicación de procedimientos y técnicas.
- Aplica y evalúa operaciones, procedimientos y técnicas específicas de una función, de acuerdo a parámetros establecidos e innovando para su optimización.

Comunicación:

- Comunica y recibe información especializada de su área y otras afines, a través de medios y soportes adecuados en diversos contextos.

APLICACIÓN EN CONTEXTO

Refiere a la capacidad del individuo para desempeñarse en las funciones propias de una actividad, disciplina o área profesional que implica un nivel determinado de autonomía, responsabilidad y toma de decisiones. Además, refiere a la capacidad de trabajar colaborativamente con otros.

Trabajo con otros:

- Trabaja colaborativamente en funciones o procesos específicos de su área, coordinándose con equipos de trabajo en diversos contextos.

- Planifica y coordina equipos de trabajo en actividades propias de su área en diversos contextos.

Autonomía:

- Se desempeña con autonomía en actividades y funciones especializadas en diversos contextos afines a su área.
- Supervisa a otros en actividades y funciones propias de su área.
- Toma decisiones que inciden en el quehacer de otros, acordes a sus funciones y en diversos contextos.
- Evalúa el proceso y los resultados del quehacer propio y el de otros, de acuerdo a parámetros establecidos para retroalimentar las prácticas.
- Moviliza recursos para la actualización de sus conocimientos y habilidades para su desarrollo profesional.

Ética y Responsabilidad:

- Actúa de acuerdo a las normas y protocolos que guían su desempeño y reconoce el impacto que la calidad de su trabajo tiene sobre el proceso y la organización.
- Responde por el cumplimiento de los procedimientos y resultados de sus acciones y de otros, de acuerdo a sus funciones.
- Comprende y valora las implicancias de sus acciones sobre la salud y la vida, la organización, la sociedad y el medio ambiente.
- Actúa y guía a otros de acuerdo a sus conocimientos, experticia y alcance de las funciones.

CONOCIMIENTOS

Refiere al dominio de conceptos, símbolos y sistemas conceptuales sobre objetos, hechos, principios, fenómenos, procedimientos, procesos y operaciones, propios de un área ocupacional disciplinaria. Consideran integralmente la amplitud (general/específico) o profundidad (básico/especializado) que domina el sujeto en relación al objeto y el propósito del conocimiento para el desempeño, en un ámbito laboral definido. Implica además, el conocimiento de las tendencias de los avances provenientes del ámbito científico/ tecnológico que existen y que podrían afectar su quehacer.

Conocimientos:

- Demuestra conocimientos especializados de su área, las tendencias de desarrollo e innovación, así como, conocimientos generales de áreas afines para el desempeño de sus funciones.



CUALIFICACIÓN:

Supervisión de Operaciones Logísticas de Nivel 4 MCTP

*Este documento presenta la Cualificación
Supervisión de Operaciones que comprende los
perfiles ocupacionales, competencias, contexto
de desempeño, ocupaciones, campo laboral.*

Competencias Laborales que Componen la Cualificación

Desarrollada por	CORFO
Basado en	Catálogo Nacional ChileValora
Nivel del MCTP	4
Sector	Transporte y Logística
Subsector	Logística
Área productiva o proceso	Recepción, Procesamiento y Clasificación.
Perfil(es) ocupacional(es)	Supervisor de Operaciones Logísticas (código del Perfil: P-5220-2141-001-V03) Supervisor de Operaciones (código del Perfil: P-5220-3139-001-V03)
Unidades de Competencia Laboral (UCL)	<p>U-5220-2141-001-V03 Coordinar flujo de productos, unidades y carga, según procedimientos, acuerdos comerciales y legislación vigente.</p> <p>U-5220-2141-002-V03 Supervisar operaciones logísticas, según procedimientos, acuerdos comerciales y legislación vigente.</p> <p>U-5220-3139-001-V03 Supervisar actividades generales, según procedimientos, acuerdos comerciales y legislación vigente.</p> <p>U-5220-4321-027-V01 Aplicar normas de seguridad, medioambiente y calidad, de acuerdo a la legislación vigente.</p> <p>U-5220-3139-002-V03 Supervisar operaciones, según procedimientos, acuerdos comerciales y legislación vigente.</p>
Ocupaciones correspondientes	<ul style="list-style-type: none"> • Jefe de almacén. • Jefe de procesos. • Jefe de logística. • Jefe de centro de distribución. • Supervisor de operaciones logísticas. • Supervisor de recepción. • Supervisor de picking. • Supervisor de despacho. • Supervisor de SVA.
Número Versión	01
Fecha de aprobación	

El detalle de los Perfiles Ocupacionales y sus UCL están disponibles en el Catálogo Nacional de Competencias Laborales dependiente de ChileValora en www.chilevalora.cl



Descripción General de la Cualificación:

Las personas que cuentan con esta cualificación pueden:

Supervisar y optimizar las operaciones logísticas en su totalidad, desde la recepción hasta el despacho y distribución final a clientes, incluyendo la logística inversa. Deben cautelar igualmente la integridad del inventario, del equipamiento e infraestructura involucrados en la operación y responder por la productividad del personal a su cargo, de acuerdo a políticas, acuerdos comerciales, legislación vigente, y respetando las normas de seguridad, medioambiente y calidad.

Para cumplir con esta función, estos profesionales son capaces controlar el inventario de productos y unidades, supervisar operaciones logísticas de reversa, operar sistema de gestión y administración de recursos conforme a procedimientos, acuerdos comerciales con los clientes y legislación vigente y de supervisar al personal, equipos, vehículos e infraestructura, cumpliendo normas de higiene y seguridad y los requisitos del sistema de gestión integrados u otros métodos establecidos.

Campo Laboral relacionado a la Cualificación:

El Campo laboral específico de la cualificación del proceso productivo de Recepción, procesamiento y clasificación corresponde a las áreas de:

Recepción, almacén y despacho de productos en el ámbito administrativo.

Contexto de Desempeño de la Cualificación:

A continuación se presentan las características generales del trabajo, así como los recursos e infraestructura asociados a esta cualificación.

Las personas que cuentan con esta cualificación se desempeñan principalmente en empresas proveedoras de servicios logísticos, empresas de transporte, manufactureras e industriales, depósitos de contenedores, almacenes extra portuarios y empresas de retail, entre otras, que hacen uso intensivo del transporte de productos.

Estos profesionales supervisan y optimizan las operaciones logísticas en su totalidad, desde la recepción hasta el despacho y distribución final a clientes, incluyendo el control de calidad, el almacenamiento, la presentación de pedidos, los servicios de valor agregado y la logística inversa. Para ello generan estándares operacionales, de acuerdo a políticas, acuerdos comerciales y legislación vigente, respetando las normas de seguridad, medioambiente y calidad, cumpliendo a cabalidad los compromisos con los clientes, y elaboran informes y reportes de gestión.

El trabajo se realiza tanto en el ámbito administrativo, en el computador, como en terreno supervisando directamente las operaciones logísticas. Para desarrollar sus funciones utilizan sistemas de información administrativos, de gestión logísticas y planillas de cálculo.

Deben trabajar colaborativamente en funciones o procesos específicos de su área con su jefatura directa, con las personas a su cargo a quienes supervisa y coordinarse con otros profesionales de la empresa, principalmente del área comercial, integrando equipos con los que trabajan de manera colaborativa.



Se trata de un trabajo con autonomía en las actividades y funciones de operación logística, relativamente normado y estandarizado en cada organización, por cuanto se valora la colaboración en la generación de procedimientos y estándares y su posterior cumplimiento, especialmente en lo referente a velar por la gestión integral del centro de distribución.

Ubicación de la Cualificación en el Nivel 4 del MCTP:

La cualificación "Supervisión de Operaciones" se ubica en el Nivel 4 del MCTP puesto que sus competencias reflejan características tanto de complejidad en las tareas, acciones y contextos de desempeño así como en el grado de autonomía de éstas, que son acordes a los descriptores de este nivel.

Esto pone de manifiesto que para optimizar las operaciones logísticas, las personas deben generar estándares operacionales y metodologías de trabajo, de acuerdo a políticas internas, acuerdos comerciales, legislación vigente, y respetar las normas de seguridad, medioambiente y calidad. Deben demostrar conocimientos especializados en logística, conocer su impacto en el negocio, las tendencias de desarrollo e innovación, y guiar a otros de acuerdo a esos conocimientos y experticia.

Planifican y coordinan equipos de trabajo, respondiendo por el cumplimiento de las normas de éstos. Trabajan colaborativamente en funciones o procesos de operaciones logísticas.

Se desempeñan con autonomía en las actividades y funciones propias de la operación logística, tomando decisiones que inciden en el quehacer de sus equipos de trabajo, evaluando el proceso y los resultados de estas operaciones y movilizandolos recursos.

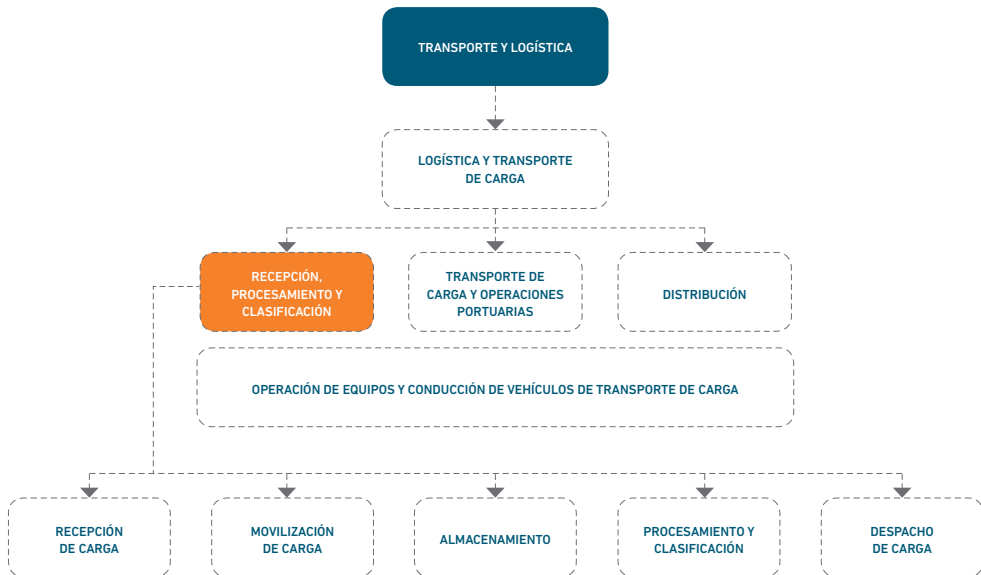
Mapa de Proceso Productivo asociado a la Cualificación:

A continuación se presenta el mapa del proceso productivo Recepción, procesamiento y clasificación.

A fin de facilitar la comprensión de este proceso, se muestra previamente un esquema que refleja las áreas productivas o procesos presentes en el sector Transporte y Logística en el que se encuentra este proceso (destacado en la ilustración N°1).



Ilustración N° 1:
Esquema de las áreas productivas/procesos presentes en el sector de Transporte y Logística.



/ 18

Mapa del proceso de Recepción, procesamiento y clasificación

A continuación se presenta un diagrama que ilustra las principales etapas, ocupaciones y equipamiento involucrados en este proceso. Unido a lo anterior se presenta el objetivo del proceso y una descripción de las principales actividades ahí desarrolladas¹.

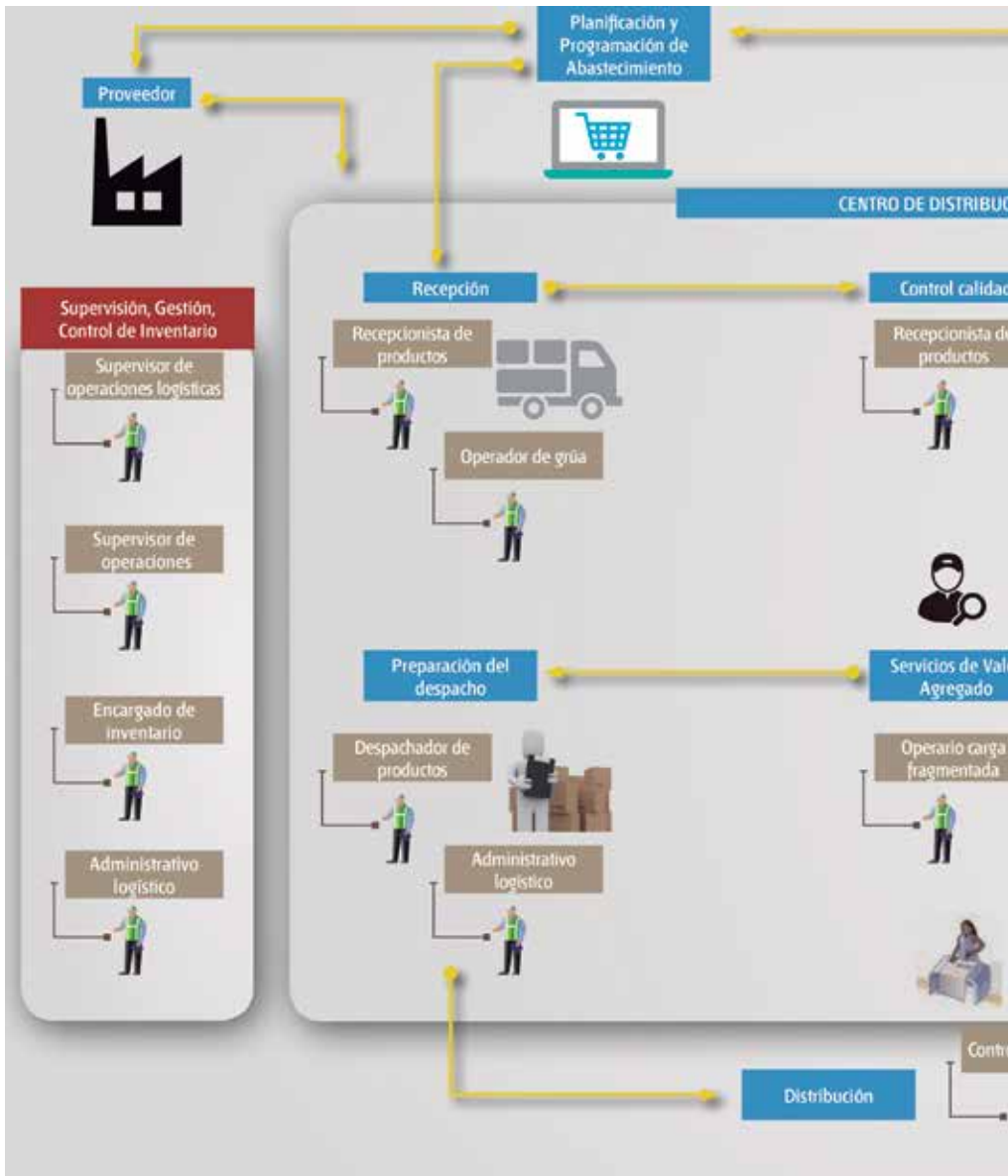
El objetivo del proceso:

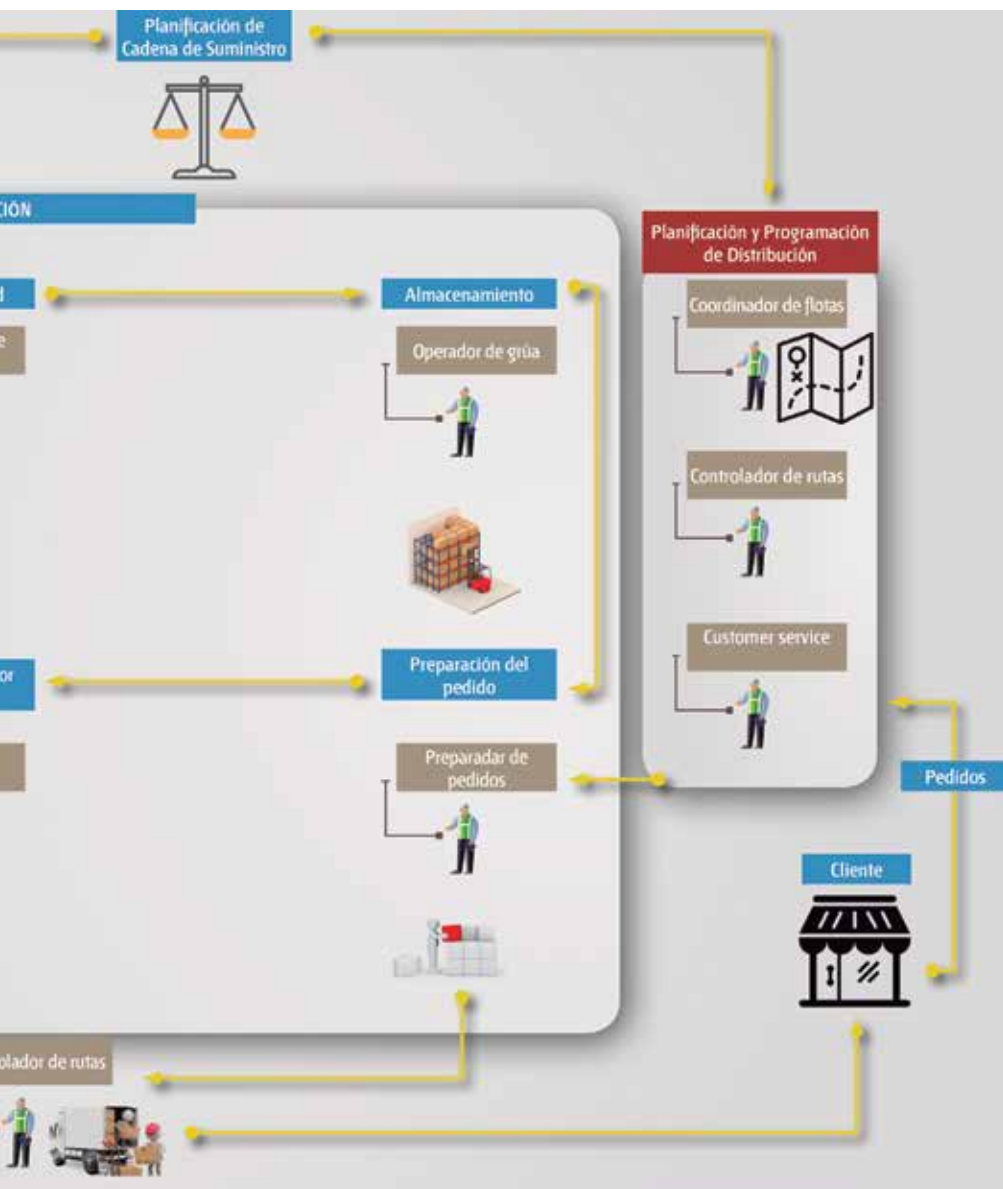
El objetivo principal del proceso de recepción, procesamiento y clasificación, consiste en la recepción de productos, materiales, cargas o unidades, además del procesamiento de órdenes de despacho, devoluciones y rechazos, finalizando con la clasificación de los productos.

Descripción de las principales actividades del proceso de Recepción, procesamiento y clasificación:

Las principales actividades en el proceso consideran a la recepción del producto, luego el control de calidad del mismo y su almacenaje. Esto ocurre en el centro de distribución. También se desarrolla la cadena a la inversa, es decir, preparación del pedido, servicios de valor agregado y preparación del despacho.

Ilustración N° 2:
Mapa de Proceso Recepción, Procesamiento y Clasificación





Análisis Funcional

El análisis funcional es una metodología que consiste en la desagregación consecutiva de las funciones propias de un proceso productivo. Se representa en forma de "árbol" (dispuesto horizontalmente) reflejando la metodología seguida para su elaboración en la que, una vez definido el propósito clave, este se desagrega consecutivamente en las funciones constitutivas (Vargas Zuñiga, F., 40 Preguntas sobre Competencia Laboral, Montevideo, CINTERFOR, 2004).

Ilustración N° 3:
Análisis Funcional Proceso productivo de
Recepción, Procesamiento y Clasificación².

PROCESO DE RECEPCIÓN, PROCESAMIENTO Y CLASIFICACIÓN

Este proceso corresponde a la recepción de productos, materiales, cargas o unidades, además de procesar ordenes de despacho, devoluciones y rechazos, finalizando con la clasificación de los productos.



Recepción
de carga

- Coordinar flujo de productos, unidades y carga.
- Supervisar actividades generales.
- Supervisar operaciones logísticas.
- Aplicar normas de seguridad, medioambiente y calidad.
- Gestionar el inventario.
- Realizar la toma de inventario.
- Controlar documentación.
- Procesar órdenes de recepción y despacho.
- Operar sistema de administración logística.

Centro de
distribución

- Administrar los servicios de flota.
- Supervisar actividades generales.
- Aplicar normas de seguridad, medioambiente y calidad.
- Monitorear y controlar rutas de distribución.
- Gestionar documentos de rutas y clientes.
- Entregar servicio al cliente y entregar información.
- Generar y distribuir informes de servicios.
- Procesar órdenes de despacho.
- Preparar y despachar productos y unidades.
- Procesar devoluciones y rechazos.
- Movilizar carga y unidades en devolución y rechazo.
- Controlar carga.
- Preparar y despachar la carga.
- Procesar carga y documentación internacional.
- Recepcionar productos, materiales, carga o unidades.
- Coordinar recepción y envío de documentación.
- Procesar y preparar productos, carga y unidades.
- Regularizar documentación de productos y unidades.
- Operar sistema de administración logística y radiofrecuencia.
- Trasladar productos, unidades y carga, con equipo mecánico o eléctrico de carga y descarga.
- Mantener equipos, embalajes e insumos de traslado de carga.

Ruta Formativo Laboral

La siguiente ilustración permite visualizar la secuencia de los perfiles ocupacionales que componen la Ruta Formativo - Laboral en el proceso de Recepción, procesamiento y clasificación de Logística.

Una Ruta Formativo - Laboral es una herramienta que permite identificar gráficamente la secuencia y posible trayectoria entre las Cualificaciones de un proceso (y los Perfiles Ocupacionales que las componen), permitiendo visualizar las posibilidades de movilidad de las personas a través del desarrollo laboral y/o formativo, ya sea por reconocimiento de su experiencia o por medio de procesos de capacitación y/o formación³.

23 /

En el esquema se presenta destacada en un recuadro color naranja la ubicación de la presente Cualificación en la Ruta Formativo - Laboral del proceso Recepción, procesamiento y clasificación.

(3) Mayores referencias consultar en www.chilevalora.cl



Ilustración N° 4:
Ruta Formativo Laboral Recepción, Procesamiento y Clasificación

NIVEL MCTP

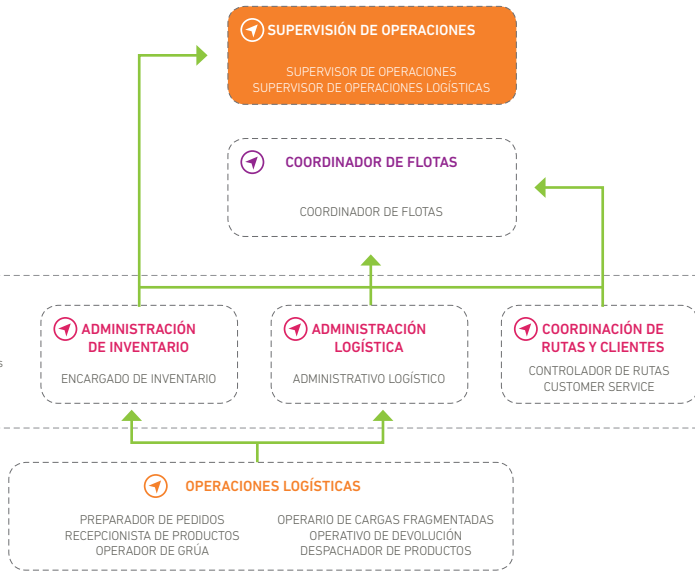


5 Título Profesional
Certificaciones equivalentes:
 - Certificación Chilvalora Nivel 5
 - Certificación asociada a especializaciones u oficios especializados Nivel 5
 - Certificación RAP Nivel 5

4 Título Técnico Nivel Superior
Certificaciones equivalentes:
 - Certificación Chilvalora Nivel 4
 - Certificación asociada a especializaciones u oficios especializados Nivel 4
 - Certificación RAP Nivel 4

3 Título Técnico de Nivel Medio
Certificaciones equivalentes:
 - Certificación Chilvalora Nivel 3
 - Certificación asociada a Programas de Oficios Nivel 3
 - Certificación RAP Nivel 3

2 Certificaciones equivalentes:
 - Certificación Chilvalora Nivel 2
 - Certificación asociada a Programas de Oficios Nivel 2
 - Certificación RAP Nivel 2



ANEXOS



Anexo Organización de la información de
las Unidades de Competencias Laborales
(UCL) que constituyen la Cualificación
“Supervisión de Operaciones”

NOMBRE DE LA COMPETENCIA (UCL)	ACTIVIDAD CLAVE	CRITERIOS DE DESEMPEÑO ASOCIADOS A LA ACTIVIDAD CLAVE
<p>COORDINAR FLUJO DE PRODUCTOS, UNIDADES Y CARGA, SEGÚN PROCEDIMIENTOS, ACUERDOS COMERCIALES Y LEGISLACIÓN VIGENTE. U-5220-2141-001-V03</p>	<p>1. Controlar el inventario de productos y unidades, de acuerdo a procedimientos y acuerdos comerciales con los clientes.</p>	<p>1.1 El inventario de productos, unidades y carga es controlado, de acuerdo a procedimientos y acuerdos comerciales con los clientes.</p> <p>1.2 La trazabilidad de los productos, unidades y carga es realizada, de acuerdo a procedimientos y acuerdos comerciales con los clientes.</p> <p>1.3 Las diferencias de inventario son ajustadas, de acuerdo a procedimientos y acuerdos comerciales con los clientes.</p> <p>1.4 Los resultados de la toma de inventario son informados, de acuerdo a procedimientos y acuerdos comerciales con los clientes.</p>
	<p>2. Supervisar operaciones logísticas de reversa, de acuerdo a procedimientos, acuerdos comerciales con los clientes y legislación vigente.</p>	<p>2.1 Las operaciones de devoluciones y logística de reversa son supervisadas, de acuerdo a procedimientos y acuerdos comerciales con los clientes.</p> <p>2.2 El tratamiento de devoluciones, rechazos y mermas es supervisado, de acuerdo a procedimientos y acuerdos comerciales con los clientes.</p> <p>2.3 La documentación de logística de reversa es enviada para tratamiento interno, de acuerdo a procedimientos y acuerdos comerciales con los clientes.</p> <p>2.4 Las operaciones de logística de reversa son informadas, de acuerdo a procedimientos y acuerdos comerciales con los clientes.</p>



CONOCIMIENTOS ASOCIADOS A LA ACTIVIDAD CLAVE

- Operaciones aritméticas (suma, resta, multiplicación y división).
- Conocimientos básicos de logística operativa.
- Conocimientos básicos de ofimática.
- Conocimientos de logística de reversa.
- Conocimientos de inventario.
- Conocimientos de estadística descriptiva.
- Conocimientos de disposición de residuos y mermas.
- Conocimientos de técnicas de almacenaje y estiba.
- Conocimientos generales de inventario de productos.
- Conocimientos acerca de pesos, volúmenes, tipos de carga y tipos de camiones, tipos de carga y particularidades de carga (fragmentada, fría, seca, líquida, refrigerada, peligrosa, etc.).
- Conocimientos de riesgos en el trabajo.
- Nociones de la Ley de Manejo Manual de Carga N°20.001 (posturas y límites de carga humana).
- Conocimientos de señalética de carga general y peligrosa (NCH 2120, NCH 2190, carga IMO).
- Conocimientos sobre documentación tributaria y contable (guías de despacho, facturas, órdenes de compra, notas de crédito).

- Operaciones aritméticas (suma, resta, multiplicación y división).
- Conocimientos básicos de logística operativa.
- Conocimientos básicos de ofimática.
- Conocimientos de logística de reversa.
- Conocimientos de inventario.
- Conocimientos de estadística descriptiva.
- Conocimientos de disposición de residuos y mermas.
- Conocimientos de técnicas de almacenaje y estiba.
- Conocimientos generales de inventario de productos.
- Conocimientos acerca de pesos, volúmenes, tipos de carga y tipos de camiones, tipos de carga y particularidades de carga (fragmentada, fría, seca, líquida, refrigerada, peligrosa, etc.).
- Conocimientos de riesgos en el trabajo.
- Nociones de la Ley de Manejo Manual de Carga N°20.001 (posturas y límites de carga humana).
- Conocimientos de señalética de carga general y peligrosa (NCH 2120, NCH 2190, carga IMO).
- Conocimientos sobre documentación tributaria y contable (guías de despacho, facturas, órdenes de compra, notas de crédito).

COMPETENCIAS TRANSVERSALES PARA LA EMPLEABILIDAD E INDICADORES DE COMPETENCIA ASOCIADOS A LA UCL

Liderazgo:

- Transmite a su equipo una visión atractiva y estimulante sobre los objetivos y metas a cumplir.
- Es capaz de transmitir y adaptar los lineamientos estratégicos de la gerencia a los distintos roles dentro de su equipo.
- Orienta y apoya al equipo para el logro de los objetivos, entregando lineamientos claros y oportunos.

Comunicación:

- Se comunica de forma clara, oral y escrita, y asegura ser comprendido por sus interlocutores.
- Interviene como un canalizador de las ideas y opiniones de su equipo de trabajo.
- Es capaz de detectar y comunicar focos de conflicto laboral.

Efectividad personal:

- Planifica su trabajo optimizando los recursos disponibles.
- Monitorea la calidad del trabajo de su equipo de colaboradores.
- Propone y formaliza mejoras en las prácticas de trabajo de su área.

Trabajo en equipo:

- Promueve el trabajo en equipo para el logro de las metas del área.
- Facilita el establecimiento de un clima de confianza en su equipo de trabajo.
- Favorece la integración y trabajo colaborativo con clientes internos y externos.

NOMBRE DE LA
COMPETENCIA (UCL)

SUPERVISAR
OPERACIONES
LOGÍSTICAS, SEGÚN
PROCEDIMIENTOS,
ACUERDOS
COMERCIALES Y
LEGISLACIÓN VIGENTE.
U-5220-2141-002-V03

ACTIVIDAD
CLAVE

1. Controlar el inventario de productos y unidades, de acuerdo a procedimientos y acuerdos comerciales con los clientes.

CRITERIOS DE DESEMPEÑO
ASOCIADOS A LA ACTIVIDAD CLAVE

- 1.1** El inventario de productos, unidades y carga es controlado, de acuerdo a procedimientos y acuerdos comerciales con los clientes.
- 1.2** La trazabilidad de los productos, unidades y carga es realizada, de acuerdo a procedimientos y acuerdos comerciales con los clientes.
- 1.3** Las diferencias de inventario son ajustadas, de acuerdo a procedimientos y acuerdos comerciales con los clientes.
- 1.4** Los resultados de la toma de inventario son informados, de acuerdo a procedimientos y acuerdos comerciales con los clientes.

2. Supervisar operaciones logísticas de reversa, de acuerdo a procedimientos, acuerdos comerciales con los clientes y legislación vigente.

- 2.1** Las operaciones de devoluciones y logística de reversa son supervisadas, de acuerdo a procedimientos y acuerdos comerciales con los clientes.
- 2.2** El tratamiento de devoluciones, rechazos y mermas es supervisado, de acuerdo a procedimientos y acuerdos comerciales con los clientes.
- 2.3** La documentación de logística de reversa es enviada para tratamiento interno, de acuerdo a procedimientos y acuerdos comerciales con los clientes.
- 2.4** Las operaciones de logística de reversa son informadas, de acuerdo a procedimientos y acuerdos comerciales con los clientes.



CONOCIMIENTOS ASOCIADOS A LA ACTIVIDAD CLAVE

- Operaciones aritméticas (suma, resta, multiplicación y división).
- Conocimientos básicos de logística operativa.
- Conocimientos básicos de ofimática.
- Conocimientos de logística de reversa.
- Conocimientos de inventario.
- Conocimientos de estadística descriptiva.
- Conocimientos de disposición de residuos y mermas.
- Conocimientos de técnicas de almacenaje y estiba.
- Conocimientos generales de inventario de productos
- Conocimientos acerca de pesos, volúmenes, tipos de carga y tipos de camiones, tipos de carga y particularidades de carga (fragmentada, fría, seca, líquida, refrigerada, peligrosa, etc.).
- Conocimientos de riesgos en el trabajo.
- Nociones de la Ley de Manejo Manual de Carga N°20.001 (posturas y límites de carga humana).
- Conocimientos de señalética de carga general y peligrosa (NCH 2120, NCH 2190, carga IMO).
- Conocimientos sobre documentación tributaria y contable (guías de despacho, facturas, órdenes de compra, notas de crédito).

- Operaciones aritméticas (suma, resta, multiplicación y división).
- Conocimientos básicos de logística operativa.
- Conocimientos básicos de ofimática.
- Conocimientos de logística de reversa.
- Conocimientos de inventario.
- Conocimientos de estadística descriptiva.
- Conocimientos de disposición de residuos y mermas.
- Conocimientos de técnicas de almacenaje y estiba.
- Conocimientos generales de inventario de productos.
- Conocimientos acerca de pesos, volúmenes, tipos de carga y tipos de camiones, tipos de carga y particularidades de carga (fragmentada, fría, seca, líquida, refrigerada, peligrosa, etc.).
- Conocimientos de riesgos en el trabajo.
- Nociones de la Ley de Manejo Manual de Carga N°20.001 (posturas y límites de carga humana).
- Conocimientos de señalética de carga general y peligrosa (NCH 2120, NCH 2190, carga IMO).
- Conocimientos sobre documentación tributaria y contable (guías de despacho, facturas, órdenes de compra, notas de crédito).

COMPETENCIAS TRANSVERSALES PARA LA EMPLEABILIDAD E INDICADORES DE COMPETENCIA ASOCIADOS A LA UCL

Liderazgo:

- Transmite a su equipo una visión atractiva y estimulante sobre los objetivos y metas a cumplir.
- Es capaz de transmitir y adaptar los lineamientos estratégicos de la gerencia a los distintos roles dentro de su equipo.
- Orienta y apoya al equipo para el logro de los objetivos, entregando lineamientos claros y oportunos.

Comunicación:

- Se comunica de forma clara, oral y escrita, y asegura ser comprendido por sus interlocutores.
- Interviene como un canalizador de las ideas y opiniones de su equipo de trabajo.
- Es capaz de detectar y comunicar focos de conflicto laboral.

Efectividad personal:

- Planifica su trabajo optimizando los recursos disponibles.
- Monitorea la calidad del trabajo de su equipo de colaboradores.
- Propone y formaliza mejoras en las prácticas de trabajo de su área.

Trabajo en equipo:

- Promueve el trabajo en equipo para el logro de las metas del área.
- Facilita el establecimiento de un clima de confianza en su equipo de trabajo.

NOMBRE DE LA
COMPETENCIA (UCL)

SUPERVISAR
ACTIVIDADES
GENERALES, SEGÚN
PROCEDIMIENTOS,
ACUERDOS
COMERCIALES Y
LEGISLACIÓN VIGENTE.
U-5220-3139-001-V03

ACTIVIDAD
CLAVE

1. Supervisar personal, equipos, vehículos e infraestructura, de acuerdo a procedimientos y acuerdos comerciales con los clientes.

CRITERIOS DE DESEMPEÑO
ASOCIADOS A LA ACTIVIDAD CLAVE

- 1.1** El uso de uniformes y elementos de protección personal es promovido, de acuerdo a procedimientos, acuerdos comerciales con los clientes y legislación vigente.
- 1.2** Las condiciones y acciones de riesgo son identificadas y controladas, de acuerdo a procedimientos, acuerdos comerciales con los clientes y legislación vigente.
- 1.3** La vigencia de los documentos legales de los trabajadores es monitoreada, de acuerdo a procedimientos, acuerdos comerciales con los clientes y legislación vigente.
- 1.4** Las actividades del personal son coordinadas, de acuerdo a contingencias, acuerdos comerciales con los clientes y legislación vigente.

2. Operar sistema de gestión y administración de recursos, de acuerdo a procedimientos, acuerdos comerciales con los clientes y legislación vigente.

- 2.1** Las transacciones en el sistema son realizadas, de acuerdo a procedimientos y acuerdos comerciales con los clientes.
- 2.2** Los reportes e indicadores de gestión son generados, de acuerdo a procedimientos y acuerdos comerciales con los clientes.
- 2.3** Las planillas de gestión y mantención son completadas, de acuerdo a procedimientos y acuerdos comerciales con los clientes.
- 2.4** Las desviaciones productivas y de gestión son investigadas a través de la trazabilidad de información, de acuerdo a procedimientos y acuerdos comerciales con los clientes.
- 2.5** La información es registrada en el sistema de gestión de recursos, de acuerdo a procedimientos y acuerdos comerciales con los clientes.



CONOCIMIENTOS ASOCIADOS A LA ACTIVIDAD CLAVE

- Operaciones aritméticas (suma, resta, multiplicación y división).
 - Conocimientos de sistemas de gestión de rutas y flotas.
 - Conocimientos acerca de pesos, volúmenes, tipos de carga y tipos de camiones, tipos de carga y particularidades de carga (fragmentada, fría, seca, líquida, refrigerada, peligrosa, etc.).
 - Conocimientos acerca de mapas de calles, túneles, pasos, etc.
 - Conocimiento del lenguaje técnico relacionado con la carga y leyes de tránsito.
 - Conocimientos de riesgos en el trabajo.
 - Nociones de la Ley de Manejo Manual de Carga N°20.001 (posturas y límites de carga humana).
 - Conocimientos de señalética de carga general y peligrosa (NCH 2120, NCH 2190, carga IMO).
 - Conocimientos sobre documentación tributaria y contable (guías de despacho, facturas, órdenes de compra, notas de crédito).
-
- Operaciones aritméticas (suma, resta, multiplicación y división).
 - Conocimientos de sistemas de gestión de rutas y flotas.
 - Conocimientos acerca de pesos, volúmenes, tipos de carga y tipos de camiones, tipos de carga y particularidades de carga (fragmentada, fría, seca, líquida, refrigerada, peligrosa, etc.).
 - Conocimientos acerca de mapas de calles, túneles, pasos, etc.
 - Conocimiento del lenguaje técnico relacionado con la carga y leyes de tránsito.
 - Conocimientos de riesgos en el trabajo.
 - Nociones de la Ley de Manejo Manual de Carga N°20.001 (posturas y límites de carga humana).
 - Conocimientos de señalética de carga general y peligrosa (NCH 2120, NCH 2190, carga IMO).
 - Conocimientos sobre documentación tributaria y contable (guías de despacho, facturas, órdenes de compra, notas de crédito).

COMPETENCIAS TRANSVERSALES PARA LA EMPLEABILIDAD E INDICADORES DE COMPETENCIA ASOCIADOS A LA UCL

Liderazgo:

- Transmite a su equipo una visión atractiva y estimulante sobre los objetivos y metas a cumplir.
- Es capaz de transmitir y adaptar los lineamientos estratégicos de la gerencia a los distintos roles dentro de su equipo.
- Orienta y apoya al equipo para el logro de los objetivos, entregando lineamientos claros y oportunos.

Comunicación:

- Se comunica de forma clara, oral y escrita, y asegura ser comprendido por sus interlocutores.
- Interviene como un canalizador de las ideas y opiniones de su equipo de trabajo.
- Es capaz de detectar y comunicar focos de conflicto laboral.

Efectividad personal:

- Planifica su trabajo optimizando los recursos disponibles.
- Monitorea la calidad del trabajo de su equipo de colaboradores.
- Propone y formaliza mejoras en las prácticas de trabajo de su área.

Trabajo en equipo:

- Promueve el trabajo en equipo para el logro de las metas del área.
- Facilita el establecimiento de un clima de confianza en su equipo de trabajo.

NOMBRE DE LA COMPETENCIA (UCL)	ACTIVIDAD CLAVE	CRITERIOS DE DESEMPEÑO ASOCIADOS A LA ACTIVIDAD CLAVE
<p>APLICAR NORMAS DE SEGURIDAD, MEDIOAMBIENTE Y CALIDAD DE ACUERDO A LA LEGISLACIÓN VIGENTE.</p> <p>U-5220-4321-027-V01</p>	<p>1. Cumplir las normas de higiene y seguridad, de acuerdo a la legislación vigente.</p>	<p>1.1 Los elementos de protección personal son utilizados, de acuerdo a los procedimientos y la legislación vigente.</p> <p>1.2 Las cargas pesadas son movilizadas con equipos mecánicos o eléctricas de carga y descarga, de acuerdo a los procedimientos y la legislación vigente.</p> <p>1.3 El desplazamiento al interior de la organización es realizado por lugares autorizados para ello, de acuerdo a los procedimientos y la legislación vigente.</p> <p>1.4 Las instrucciones de los monitores de seguridad son seguidas, de acuerdo a los procedimientos y la legislación vigente.</p>
	<p>2. Cumplir requisitos del sistema de gestión integrado u otros métodos, de acuerdo a procedimientos y acuerdos comerciales con los clientes.</p>	<p>2.1 Las normas medioambientales son respetadas, de acuerdo a procedimientos, acuerdos comerciales con clientes y legislación vigente.</p> <p>2.2 Los residuos son dispuestos en lugares asignados, de acuerdo a procedimientos, acuerdos comerciales con clientes y legislación vigente.</p> <p>2.3 Las mejoras continuas realizadas por la organización son respetadas, de acuerdo a procedimientos, acuerdos comerciales con clientes y legislación vigente.</p> <p>2.4 Las normas de calidad son aplicadas, de acuerdo a procedimientos acuerdos comerciales con clientes y legislación vigente.</p>



CONOCIMIENTOS ASOCIADOS A LA ACTIVIDAD CLAVE

- Operaciones aritméticas (suma, resta, multiplicación y división).
- Conocimientos básicos de normas ambientales. (contaminación de aguas, aire y disposición de residuos).
- Conocimientos de estándares de calidad y normas de certificación nacional e internacional.
- Conocimientos básicos de prevención de riesgos, ergonomía y salud y seguridad ocupacional.

- Operaciones aritméticas (suma, resta, multiplicación y división).
- Conocimientos básicos de normas ambientales. (contaminación de aguas, aire y disposición de residuos).
- Conocimientos de estándares de calidad y normas de certificación nacional e internacional.
- Conocimientos básicos de prevención de riesgos, ergonomía y salud y seguridad ocupacional.

COMPETENCIAS TRANSVERSALES PARA LA EMPLEABILIDAD E INDICADORES DE COMPETENCIA ASOCIADOS A LA UCL

Liderazgo:

- Transmite a su equipo una visión atractiva y estimulante sobre los objetivos y metas a cumplir.
- Es capaz de transmitir y adaptar los lineamientos estratégicos de la gerencia a los distintos roles dentro de su equipo.
- Orienta y apoya al equipo para el logro de los objetivos, entregando lineamientos claros y oportunos.

Comunicación:

- Se comunica de forma clara, oral y escrita, y asegura ser comprendido por sus interlocutores.
- Interviene como un canalizador de las ideas y opiniones de su equipo de trabajo.
- Es capaz de detectar y comunicar focos de conflicto laboral.

Efectividad personal:

- Planifica su trabajo optimizando los recursos disponibles.
- Monitorea la calidad del trabajo de su equipo de colaboradores.
- Propone y formaliza mejoras en las prácticas de trabajo de su área.

Trabajo en equipo:

- Promueve el trabajo en equipo para el logro de las metas del área.
- Facilita el establecimiento de un clima de confianza en su equipo de trabajo.

NOMBRE DE LA
COMPETENCIA (UCL)

SUPERVISAR
OPERACIONES, SEGÚN
PROCEDIMIENTOS,
ACUERDOS
COMERCIALES Y
LEGISLACIÓN VIGENTE.
U-5220-3139-002-V03

ACTIVIDAD
CLAVE

1. Coordinar el desarrollo de tareas logísticas, de acuerdo a procedimientos y acuerdos comerciales con los clientes.

CRITERIOS DE DESEMPEÑO
ASOCIADOS A LA ACTIVIDAD CLAVE

- 1.1** El plan de trabajo diario es elaborado, de acuerdo a procedimientos y acuerdos comerciales con los clientes.
- 1.2** Los materiales e insumos utilizados en la operación logística son gestionados, según necesidades de operación, procedimientos, acuerdos comerciales con los clientes y legislación vigente.
- 1.3** Los equipos y tareas logísticas son asignadas, de acuerdo a procedimientos, acuerdos comerciales con los clientes y legislación vigente.
- 1.4** Los trabajadores son orientados y guiados a cumplir con la operación logística, de acuerdo a procedimientos, acuerdos comerciales con los clientes y legislación vigente.
- 1.5** Las operaciones logísticas del área son integradas con otras áreas para dar continuidad, de acuerdo a procedimientos, acuerdos comerciales con los clientes y legislación vigente.

2. Supervisar operaciones del área, de acuerdo a procedimientos, acuerdos comerciales con los clientes y legislación vigente.

- 2.1** Las operaciones del área son supervisadas desde su procesamiento inicial hasta la entrega o envío, de acuerdo a procedimientos y acuerdos comerciales con los clientes.
- 2.2** Los criterios y estándares de calidad son aplicados a la operación logística, de acuerdo a procedimientos y acuerdos comerciales con los clientes.
- 2.3** La operación logística es monitoreada de acuerdo a indicadores de gestión definidos, de acuerdo a procedimientos y acuerdos comerciales con los clientes.
- 2.4** La operación logística es reorganizada según contingencias presentadas, de acuerdo a procedimientos y acuerdos comerciales con los clientes.



CONOCIMIENTOS ASOCIADOS A LA ACTIVIDAD CLAVE

- Operaciones aritméticas (suma, resta, multiplicación y división).
 - Conocimientos básicos de logística operativa.
 - Conocimientos básicos de ofimática.
 - Conocimientos de técnicas de almacenaje y estiba.
 - Conocimientos generales de inventario de productos.
 - Conocimientos acerca de pesos, volúmenes, tipos de carga y tipos de camiones, tipos de carga y particularidades de carga (fragmentada, fría, seca, líquida, refrigerada, peligrosa, etc.).
 - Conocimientos de riesgos en el trabajo.
 - Nociones de la Ley de Manejo Manual de Carga N°20.001 (posturas y límites de carga humana).
 - Conocimientos de señalética de carga general y peligrosa (NCH 2120, NCH 2190, carga IMO).
 - Conocimientos sobre documentación tributaria y contable (guías de despacho, facturas, órdenes de compra, notas de crédito).
-
- Operaciones aritméticas (suma, resta, multiplicación y división).
 - Conocimientos básicos de logística operativa.
 - Conocimientos básicos de ofimática.
 - Conocimientos de técnicas de almacenaje y estiba.
 - Conocimientos generales de inventario de productos.
 - Conocimientos acerca de pesos, volúmenes, tipos de carga y tipos de camiones, tipos de carga y particularidades de carga (fragmentada, fría, seca, líquida, refrigerada, peligrosa, etc.).
 - Conocimientos de riesgos en el trabajo.
 - Nociones de la Ley de Manejo Manual de Carga N°20.001 (posturas y límites de carga humana).
 - Conocimientos de señalética de carga general y peligrosa (NCH 2120, NCH 2190, carga IMO).
 - Conocimientos sobre documentación tributaria y contable (guías de despacho, facturas, órdenes de compra, notas de crédito).

COMPETENCIAS TRANSVERSALES PARA LA EMPLEABILIDAD E INDICADORES DE COMPETENCIA ASOCIADOS A LA UCL

Liderazgo:

- Transmite a su equipo una visión atractiva y estimulante sobre los objetivos y metas a cumplir.
- Es capaz de transmitir y adaptar los lineamientos estratégicos de la gerencia a los distintos roles dentro de su equipo.
- Orienta y apoya al equipo para el logro de los objetivos, entregando lineamientos claros y oportunos.

Comunicación:

- Se comunica de forma clara, oral y escrita, y asegura ser comprendido por sus interlocutores.
- Interviene como un canalizador de las ideas y opiniones de su equipo de trabajo.
- Es capaz de detectar y comunicar focos de conflicto laboral.

Efectividad personal:

- Planifica su trabajo optimizando los recursos disponibles.
- Monitorea la calidad del trabajo de su equipo de colaboradores.
- Propone y formaliza mejoras en las prácticas de trabajo de su área.

Trabajo en equipo:

- Promueve el trabajo en equipo para el logro de las metas del área.
- Facilita el establecimiento de un clima de confianza en su equipo de trabajo.
- Favorece la integración y trabajo colaborativo con clientes internos y externos.

CUALIFICACIONES TÉCNICO PROFESIONAL ✦ ✦ ✦ MARCO DE CUALIFICACIONES TÉCNICO PROFESIONAL

✦ ✦ ✦ MARCO DE CUALIFICACIONES TÉCNICO PROFESIONAL ✦ ✦ ✦

MARCO DE CUALIFICACIONES TÉCNICO PROFESIONAL ✦ ✦ ✦ MARCO DE CUALIFICACIONES TÉCNICO PROFESIONAL

