



MARCO DE

CUALIFICACIONES

TÉCNICO PROFESIONAL

CUALIFICACIÓN:
MANTENIMIENTO
INSTRUMENTISTA ESPECIALISTA

NIVEL:
4 MCTP

SECTOR:
MINERÍA



EN COLABORACIÓN CON:



Mayo 2017,
Santiago de Chile.



EN COLABORACIÓN CON:



Contenido

4	Presentación
7	Cualificación de Nivel 4 del MCTP
8	Descriptores del Nivel 4 del MCTP
11	Cualificación: Mantenimiento Instrumentista Especialista de Nivel 4 MCTP
12	Competencias Laborales que componen la Cualificación
15	Descripción General de la Cualificación
16	Campo Laboral relacionado a la Cualificación
16	Contexto de Desempeño de la Cualificación
17	Ubicación de la Cualificación en el Nivel 4 del MCTP
18	Mapa de Proceso Productivo asociado a la Cualificación
22	Análisis Funcional
24	Ruta Formativo Laboral
27	Anexo: Organización de la información de las Unidades de Competencias Laborales (UCL) que constituyen la Cualificación: “Mantenimiento Instrumentista Especialista”

PRESENTACIÓN

El objetivo de un Marco de Cualificaciones es articular y flexibilizar los sistemas de educación y formación para dar respuestas, de manera oportuna y pertinente, a las demandas que surgen desde el mundo del trabajo. Impulsar un Sistema de Cualificaciones permite transparentar y organizar los procesos de aprendizaje, facilitando la construcción de trayectorias laborales a lo largo de la vida y contribuyendo a una educación inclusiva y de calidad.

Este marco enfrenta el desafío de promover la articulación y vinculación entre el mundo educativo y el mundo productivo, otorgando mayor visibilidad y valoración a la formación técnico profesional.

El Marco de Cualificaciones Técnico Profesional (MCTP) es la matriz de resultados de aprendizaje genéricos o transversales del ámbito técnico profesional y vocacional. Es universal, por cuanto se aplica a las capacidades de las personas para trabajar en cualquier sector productivo de la economía.

5 /

¿Qué relación tiene entonces el MCTP con el conjunto de cualificaciones definidas por los sectores productivos?

El poblamiento del Marco de Cualificaciones se realiza en base a las necesidades de un sector económico o las necesidades del país con Cualificaciones propias. Las Cualificaciones corresponden a los conocimientos, habilidades y competencias de una persona, que le permiten desempeñarse en un ámbito profesional en conformidad a un determinado nivel previamente establecido.

Las Cualificaciones se relacionan entre sí, configurando posibles trayectorias de desarrollo de competencias, las Rutas Formativo Laborales. Una Ruta Formativo Laboral es una herramienta que permite identificar gráficamente las Cualificaciones, los perfiles ocupacionales que las conforman, así como las relaciones verticales y horizontales entre ellos. De esta manera, se pueden visualizar posibilidades de movilidad a través del desarrollo laboral y/o formativo.



Las personas pueden desarrollar los resultados de aprendizaje de una Cualificación de diversas maneras: por la vía formal, no formal e informal. Esto quiere decir, que pueden haber logrado sus competencias mediante la experiencia laboral, mediante la oferta de formación para el trabajo (programas de oficios, cursos de capacitación, etc.), mediante estudios de nivel secundario otorgados en la Educación Media Técnico Profesional (EMTP), o terciario. Lo importante es que puedan obtener el reconocimiento de las Cualificaciones que han conseguido. Esto debe evidenciarse a través de algún tipo de credencial o certificación.

Se espera que el desarrollo de una política de cualificaciones impulse el aumento de los mecanismos y procesos de Reconocimiento de Cualificaciones con carácter formal y que permita a las personas continuar desarrollándose a lo largo de la vida. Esto aumentaría la flexibilidad del sistema educativo y favorecería la movilidad de las personas.

16

Las Cualificaciones se presentan en un formato llamado Ficha de Cualificación y se encuentran ordenadas por Ruta Formativo Laboral y por Sector.

Las Fichas pueden ser usadas como referencia para procesos de diseño curricular, diseño de procesos de enseñanza aprendizaje y procesos de evaluación de esos aprendizajes.

Esta Ficha de Cualificación Mantenimiento Instrumentista Especialista corresponde a la Ruta Formativo Laboral de Mantenimiento Eléctrico del Sector Minería Metálica.

CUALIFICACIÓN DE NIVEL 4 DEL MCTP

Las personas que se ubican en este nivel pueden:

Prevenir y diagnosticar problemas complejos de acuerdo a parámetros, generar y aplicar soluciones, planificar y administrar los recursos, desempeñarse con autonomía en actividades y funciones especializadas y supervisar a otros.

DESCRIPTORES DEL NIVEL 4 DEL MCTP

HABILIDADES

Refiere a las capacidades para desarrollar prácticas, aplicando el conocimiento y la información para resolver problemas e interactuar con otros en un determinado contexto disciplinario o profesional.

Información:

- Analiza críticamente y genera información de acuerdo a criterios y parámetros establecidos para responder a las necesidades propias de sus funciones.
- Evalúa la calidad de la información y elabora argumentos para la toma de decisiones en el ámbito de sus funciones.

Resolución de Problemas:

- Previene y diagnostica problemas complejos de acuerdo a parámetros establecidos para diversos contextos propios de un área de especialización.
- Genera, adapta y aplica soluciones a problemas complejos, propios de un área especializada en diversos contextos, de acuerdo a parámetros establecidos.

Uso de Recursos:

- Selecciona y utiliza recursos materiales y técnicas específicas para responder a una necesidad propia de una actividad o función especializada en diversos contextos.
- Planifica y administra recursos y la aplicación de procedimientos y técnicas.
- Aplica y evalúa operaciones, procedimientos y técnicas específicas de una función de acuerdo a parámetros establecidos e innovando para su optimización.

Comunicación:

- Comunica y recibe información especializada de su área y otras afines, a través de medios y soportes adecuados en diversos contextos.

APLICACIÓN EN CONTEXTO

Refiere a la capacidad del individuo para desempeñarse en las funciones propias de una actividad, disciplina o área profesional que implica un nivel determinado de autonomía, responsabilidad y toma de decisiones. Además, refiere a la capacidad de trabajar colaborativamente con otros.

Trabajo con otros:

- Trabaja colaborativamente en funciones o procesos específicos de su área, coordinándose con equipos de trabajo en diversos contextos.

- Planifica y coordina equipos de trabajo en actividades propias de su área en diversos contextos.

Autonomía:

- Se desempeña con autonomía en actividades y funciones especializadas en diversos contextos afines a su área.
- Supervisa a otros en actividades y funciones propias de su área.
- Toma decisiones que inciden en el quehacer de otros, acordes a sus funciones y en diversos contextos.
- Evalúa el proceso y los resultados del quehacer propio y el de otros, de acuerdo a parámetros establecidos para retroalimentar las prácticas.
- Moviliza recursos para la actualización de sus conocimientos y habilidades para su desarrollo profesional.

Ética y Responsabilidad:

- Actúa de acuerdo a las normas y protocolos que guían su desempeño y reconoce el impacto que la calidad de su trabajo, tiene sobre el proceso y la organización.
- Responde por el cumplimiento de los procedimientos y resultados de sus acciones y de otros, de acuerdo a sus funciones.
- Comprende y valora las implicancias de sus acciones sobre la salud y la vida, la organización, la sociedad y el medio ambiente.
- Actúa y guía a otros de acuerdo a sus conocimientos, experticia y alcance de las funciones.

CONOCIMIENTOS

Refiere al dominio de conceptos, símbolos y sistemas conceptuales sobre objetos, hechos, principios, fenómenos, procedimientos, procesos y operaciones, propios de un área ocupacional disciplinaria. Consideran integralmente la amplitud (general/específico) o profundidad (básico/especializado) que domina el sujeto en relación al objeto y el propósito del conocimiento para el desempeño, en un ámbito laboral definido. Implica además, el conocimiento de las tendencias de los avances provenientes del ámbito científico/ tecnológico que existen y que podrían afectar su quehacer.

Conocimientos:

- Demuestra conocimientos especializados de su área, las tendencias de desarrollo e innovación, así como, conocimientos generales de áreas afines para el desempeño de sus funciones.



CUALIFICACIÓN:

Mantenimiento Instrumentista Especialista de Nivel 4 MCTP

Este documento presenta la Cualificación Mantenimiento Instrumentista Especialista que comprende los perfiles ocupacionales, competencias, contexto de desempeño, ocupaciones y campo laboral.

Competencias Laborales que Componen la Cualificación

Desarrollada por	CORFO
Basado en	Catálogo Nacional ChileValora
Nivel del MCTP	4
Sector	Minería Metálica
Subsector	Minería del Cobre
Área productiva o proceso	Mantenimiento Eléctrico - Instrumentista
Perfil(es) ocupacional(es)	Mantenedor Instrumentista Especialista (código del Perfil: P-0400-7421-002-V02)
Unidades de Competencia Laboral (UCL)	<p>U-0400-7421-001-V02 Diagnosticar sistemas de control neumático.</p> <p>U-0400-7421-002-V02 Mantener controladores de procesos.</p> <p>U-0400-7421-005-V02 Mantener sistemas de control.</p> <p>U-0400-7421-007-V02 Mantener variadores de frecuencia.</p> <p>U-0400-8111-032-V02 Trabajar con seguridad.</p>
Ocupaciones correspondientes	• Mantenedor Instrumentista Especialista
Número Versión	02
Fecha de aprobación	

El detalle de los Perfiles Ocupacionales y sus UCL están disponibles en el Catálogo Nacional de Competencias Laborales dependiente de ChileValora en www.chilevalora.cl



Descripción General de la Cualificación:

Las personas que cuentan con esta cualificación pueden:

Diagnosticar sistemas de control neumático, mantener controladores de procesos, sistemas de control y variadores de frecuencia, trabajando con seguridad y de acuerdo a procedimientos de trabajo y normativa vigente.

Para cumplir con esta función, las personas son capaces de preparar y diagnosticar sistemas de control neumático y controladores de procesos individuales de terreno y sala de control, preparar, mantener y finalizar mantención de sistemas de PLC o DCS, y preparar y realizar mantenimiento de variadores de frecuencia, todo ello identificando y resguardando las condiciones de seguridad de las personas, instalaciones, medio ambiente y comunidad.

Campo Laboral relacionado a la Cualificación:

El Campo Laboral específico de esta cualificación del sector productivo de Minería Metálica corresponde al área de Mantenimiento instrumentista especialista; se focaliza en las actividades de ejecución del mantenimiento preventivo y correctivo.

Asimismo este campo laboral puede ampliarse al área de Mantenimiento industrial de otros sectores productivos.

Contexto de Desempeño de la Cualificación:

A continuación se presentan las características generales del trabajo, así como los recursos e infraestructura asociados a esta cualificación.

15 /

Las personas que cuentan con esta cualificación se desempeñan en empresas que realizan faenas mineras, principalmente pertenecientes a la mediana o gran minería. Deben preparar y diagnosticar sistemas de control neumático y controladores de procesos de procesos individuales de terreno y sala de control, preparar la mantención y mantener los sistemas de PLC o DCS y de los variadores de frecuencia, identificando y resguardando las condiciones de seguridad de las personas, instalaciones, medio ambiente y comunidad.

El trabajo se desarrolla en faenas mineras, por lo general de altura geográfica, tanto en plantas concentradoras (sulfuros) como en plantas de hidrometalurgia (óxidos). En este contexto, se desempeña con autonomía en el diagnóstico, resolución y detección de problemas diversos y complejos y pueden cumplir labores de supervisión de otros.

Utilizan para sus funciones elementos de protección personal, manuales de los equipos, radios de alta frecuencia, multitester, generador analógico, medidores de presión digital, calibrador, medidor de temperatura y de flujo, programas de mantenimiento y herramientas para gestión de personas. También deben relacionarse con formatos de órdenes de trabajo, cartillas de mantenimiento, manuales del fabricante y procedimientos de trabajo altamente normados.

Trabajan e interactúan colaborativamente con el equipo de trabajo y



con sus pares en cada una de las actividades y funciones que realizan, coordinándose con otras áreas en diversos contextos propios del sector minería metálica, relacionándose de manera directa con los mantenedores y jefes que participan en cada ejecución de trabajo.

Se trata de un trabajo que está altamente normado y estandarizado en cada organización, por lo tanto, se valora el cuidado por la seguridad de las personas, instalaciones y el entorno, así como el respeto por los procedimientos y la normativa vigente.

Ubicación de la Cualificación en el Nivel 4 del MCTP:

La cualificación "Mantenimiento Instrumentista Especialista" ha sido ubicada en el Nivel 4 del MCTP puesto que sus competencias reflejan características tanto de complejidad en las tareas, acciones y contextos de desempeño así como en el grado de autonomía de éstas, que son acordes a los descriptores de este nivel.

/ 16

Esto pone de manifiesto que para prever y diagnosticar problemas de mantenimiento instrumentista en situaciones impredecibles, las personas deben demostrar conocimientos especializados de su área y sobre las tendencias de desarrollo e innovación que les permitan detectar y resolver problemas diversos y complejos, generar y aplicar soluciones en el área de la gestión del mantenimiento instrumentista, planificar y administrar recursos seleccionando y utilizando los materiales, herramientas y equipamientos específicos, además de elaborar y aplicar los procedimientos y técnicas propias que garanticen el mantenimiento de los equipos y de las áreas de trabajo en las faenas mineras.

También deben demostrar conocimientos para desempeñarse autónomamente en actividades como la gestión del equipo humano responsable del mantenimiento instrumentista, tomando decisiones que inciden en sus quehaceres, supervisando su desempeño, respondiendo por el plan de trabajo, así como por el logro de las metas productivas del equipo. Ello junto a aquellos conocimientos que les permitan analizar y generar información para responder a las necesidades de mantenimiento instrumentista para la minería metálica.

Mapa de Proceso Productivo asociado a la Cualificación:

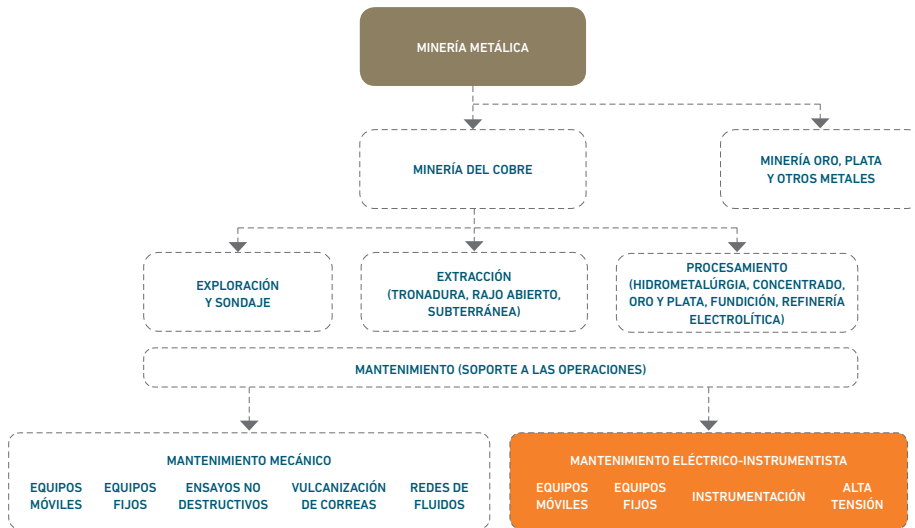
A continuación se presenta el mapa del proceso productivo Mantenimiento Eléctrico Instrumentista.

A fin de facilitar la comprensión de este proceso, se muestra previamente un esquema que refleja las áreas productivas o procesos presentes en el sector Minería Metálica en el que se encuentra este proceso (destacado en la ilustración N°1).



Ilustración N° 1:

Esquema de las áreas productivas/procesos presentes en el sector de Minería Metálica.



/ 18

Mapa del proceso de Mantenimiento Eléctrico Instrumentista:

A continuación se presenta un diagrama que ilustra las principales etapas, ocupaciones y equipamiento involucrados en el proceso de Mantenimiento Eléctrico Instrumentista. Unido a lo anterior, se presenta el objetivo del proceso y una descripción de las principales actividades ahí desarrolladas¹.

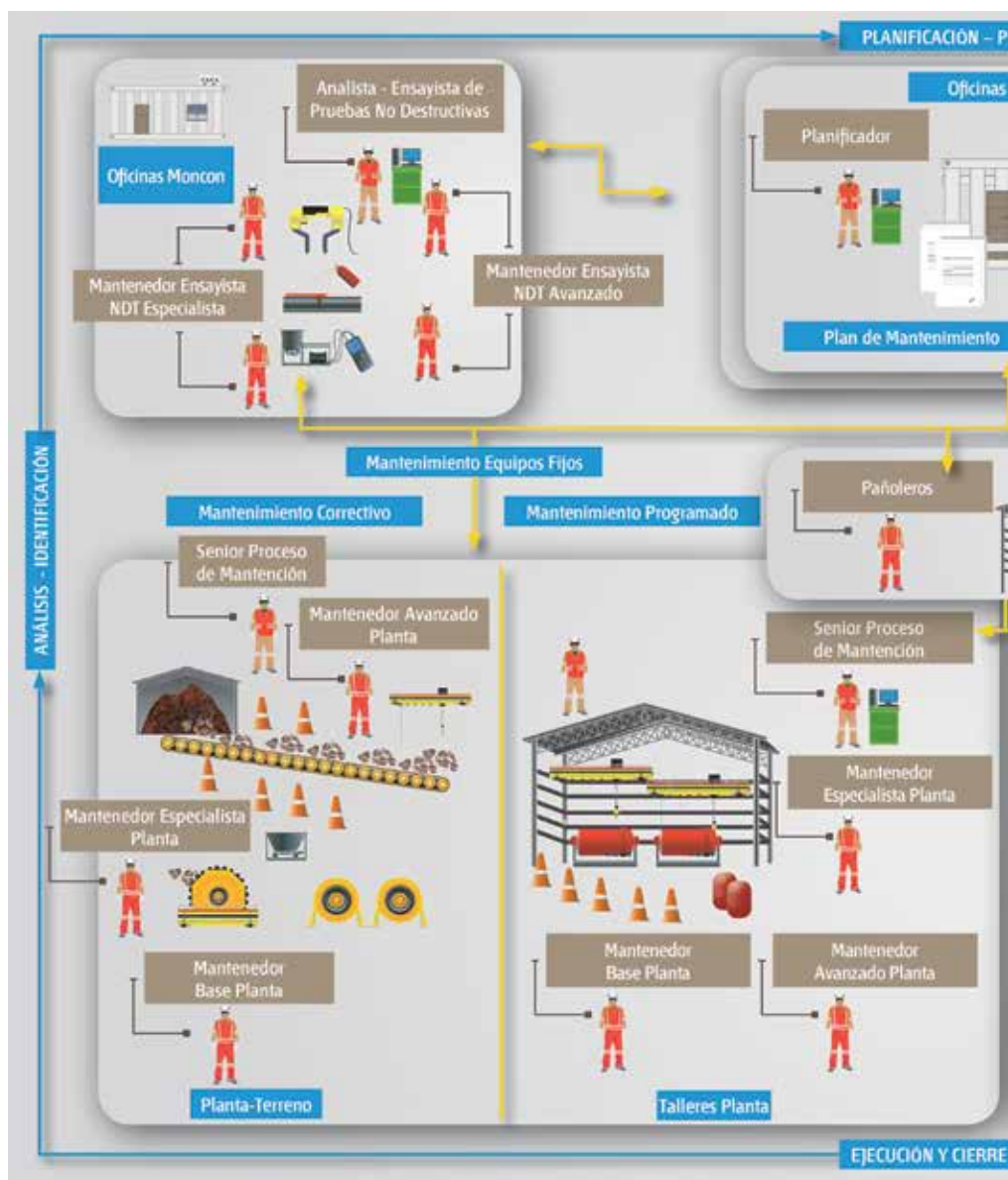
El objetivo del proceso:

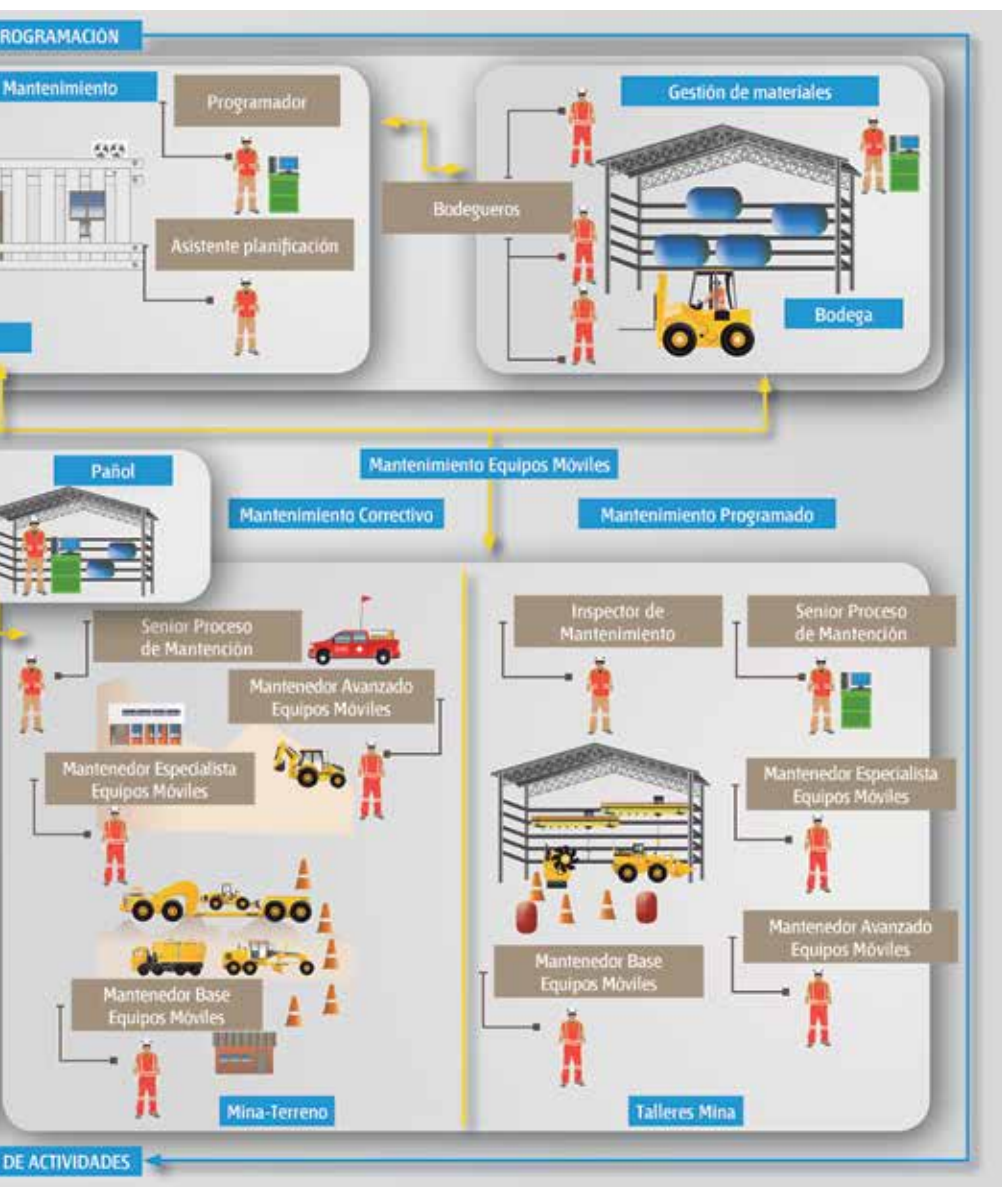
Los objetivos principales de las áreas de mantenimiento guardan relación con preservar operables los equipos e instalaciones mineras, asegurando la confiabilidad operacional de los activos y su óptima capacidad productiva de acuerdo a adecuados estándares de seguridad, control medioambiental y costos.

Descripción de las principales actividades del proceso de Mantenimiento Eléctrico Instrumentista:

Las principales actividades presentes en el proceso consideran el análisis, planificación y ejecución de labores de mantenimiento. Para esto se identifican funciones vinculadas a las actividades de programación del mantenimiento y aseguramiento de los recursos necesarios para su ejecución, así como al análisis de comportamiento de componentes de los equipos y las actividades específicas de la labor de mantenimiento, tanto de equipos fijos como de equipos móviles.

Ilustración N° 2:
Mapa de Proceso Mantenimiento, Minería Metálica





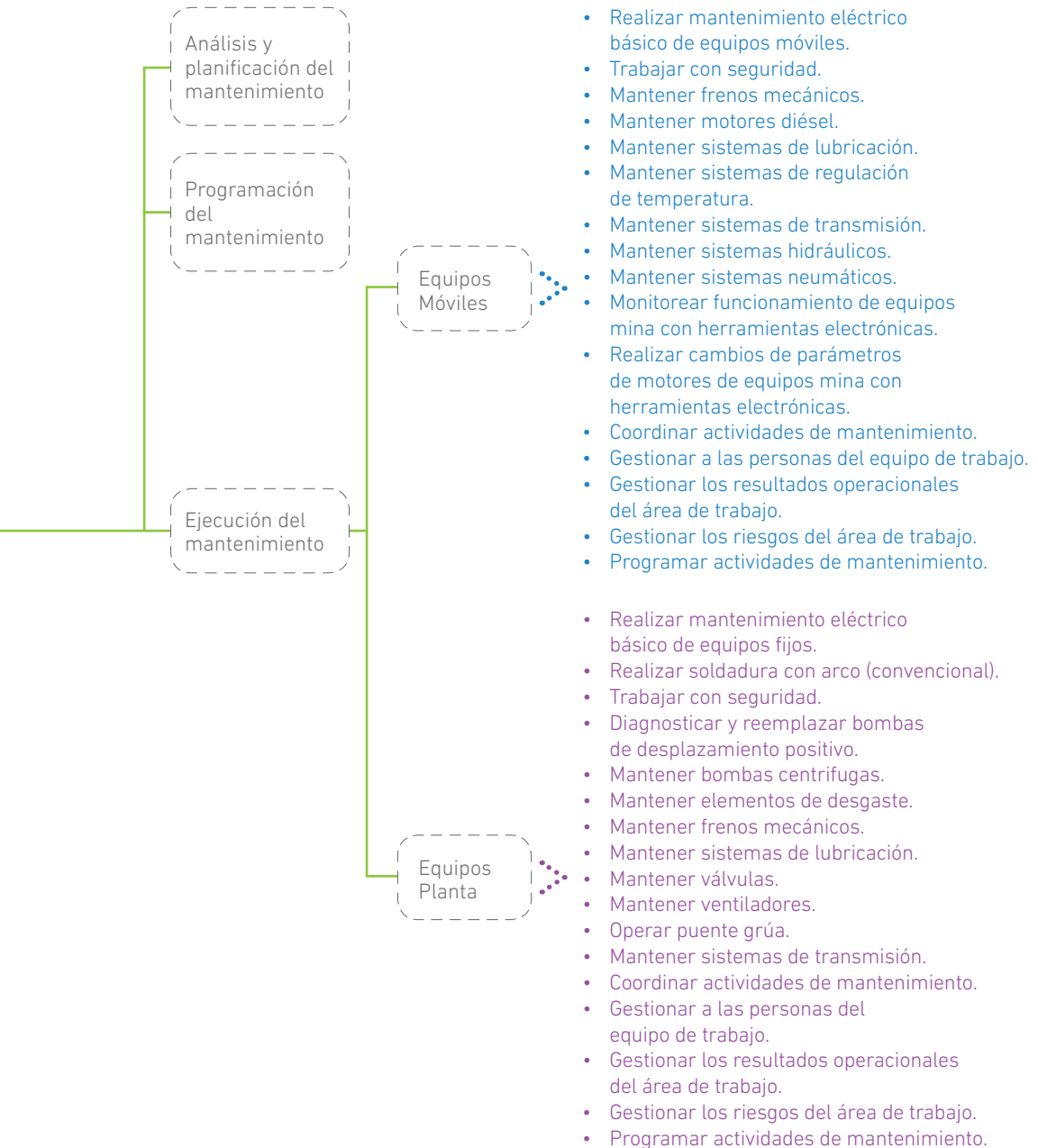
Análisis Funcional

El análisis funcional es una metodología que consiste en la desagregación consecutiva de las funciones propias de un proceso productivo. Se representa en forma de “árbol” (dispuesto horizontalmente) reflejando la metodología seguida para su elaboración en la que, una vez definido el propósito clave, este se desagrega consecutivamente en las funciones constitutivas (Vargas Zuñiga, F., 40 Preguntas sobre Competencia Laboral, Montevideo, CINTERFOR, 2004).

Ilustración N° 3:
Análisis Funcional Proceso de
Mantenimiento Eléctrico².

MANTENIMIENTO ELÉCTRICO

El objetivo principal del mantenimiento es preservar operables los equipos e instalaciones, asegurando la confiabilidad operacional de los activos y su óptima capacidad productiva de acuerdo a adecuados estándares de seguridad, control medioambiental y costos.



Ruta Formativo Laboral

La siguiente ilustración permite visualizar la secuencia de los perfiles ocupacionales que componen la Ruta Formativo - Laboral de Mantenimiento Eléctrico.

Una Ruta Formativo - Laboral es una herramienta que permite identificar gráficamente la secuencia y posible trayectoria entre las Cualificaciones de un proceso (y los Perfiles Ocupacionales que las componen) permitiendo visualizar las posibilidades de movilidad de las personas a través del desarrollo laboral y/o formativo, ya sea por el reconocimiento de su experiencia o por medio de procesos de capacitación y/o formación³.

En el esquema se presenta destacada en un recuadro color naranja la ubicación de la presente cualificación en la Ruta Formativo - Laboral del proceso de Mantenimiento Eléctrico.



Ilustración N° 4:
Ruta Formativo Laboral Mantenimiento Eléctrico.

NIVEL MCTP

CUALIFICACIÓN

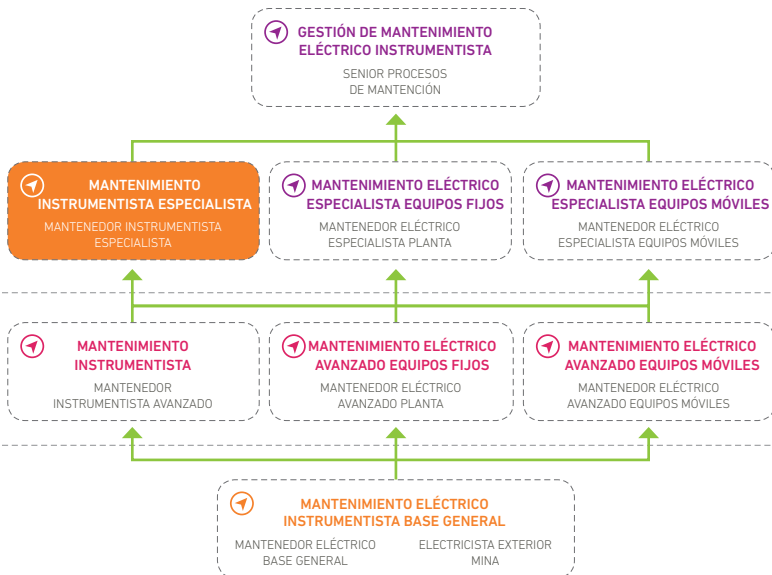
PERFILES OCUPACIONALES

- 5**
- Título Profesional
Certificaciones equivalentes:
- Certificación Chilevalora Nivel 5
 - Certificación asociada a especializaciones u oficios especializados Nivel 5
 - Certificación RAP Nivel 5

- 4**
- Título Técnico Nivel Superior
Certificaciones equivalentes:
- Certificación Chilevalora Nivel 4
 - Certificación asociada a especializaciones u oficios especializados Nivel 4
 - Certificación RAP Nivel 4

- 3**
- Título Técnico de Nivel Medio
Certificaciones equivalentes:
- Certificación Chilevalora Nivel 3
 - Certificación asociada a Programas de Oficios Nivel 3
 - Certificación RAP Nivel 3

- 2**
- Certificaciones equivalentes:
- Certificación Chilevalora Nivel 2
 - Certificación asociada a Programas de Oficios Nivel 2
 - Certificación RAP Nivel 2



ANEXOS



Anexo Organización de la información
de las Unidades de Competencias
Laborales (UCL) que constituyen
la Cualificación: “Mantenimiento
Instrumentista Especialista”

NOMBRE DE LA
COMPETENCIA (UCL)

DIAGNOSTICAR
SISTEMAS DE CONTROL
NEUMÁTICO
U-0400-7421-001-V02

ACTIVIDAD
CLAVE

**1. Preparar
diagnóstico
de sistemas
de control
neumático.**

CRITERIOS DE DESEMPEÑO
ASOCIADOS A LA ACTIVIDAD CLAVE

1.1 La solicitud de trabajo es interpretada, comprendiendo la información contenida, identificando el tipo de equipo a intervenir y unidad generadora e informando de anomalías en sistema de control análogo cuando corresponda.

1.2 La verificación de los instrumentos de medición, redes de aire, herramientas, materiales, manuales técnicos y procedimientos es realizada antes de intervenir el equipo.



CONOCIMIENTOS ASOCIADOS A LA ACTIVIDAD CLAVE

- Elementos de protección personal específicos para su tarea.
- Procedimientos de emergencia y primeros auxilios.
- Uso de herramientas ofimáticas nivel usuario.
- Cadena de valor del negocio minero.
- Elaboración e interpretación de informes.
- Electrónica nivel especialista.
- Electricidad nivel especialista.
- Neumática nivel especialista.
- Hidráulica nivel especialista.
- Interpretación de planos eléctricos y electrónicos (P&ID).
- Calibración de instrumentos de medición.
- Manejo de instrumentos.
- Principios básicos de control automático de procesos.
- Lazos de control.
- Actuadores y controladores (Sensores, Transmisores, Transductores).
- Procedimiento de bloqueo de equipos
- Procedimientos y Normas de seguridad, calidad y medio ambiente.
- Procedimiento de detención y puesta en marcha de los equipos del sistema.
- Procedimientos y sistemas de registro de cierre de actividad de mantenimiento.
- Riesgos eléctricos asociados a la función.
- Normativa legal y autorizaciones de la superintendencia de Electricidad y Combustible (SEC), clase A, B, C ó D.
- Procedimientos de revisión del funcionamiento de equipos neumáticos.
- Procedimientos de revisión de redes de aire y actuador.
- Procedimientos de revisión de componentes neumáticos del equipo.
- Procedimientos de revisión en banco de prueba de componentes y equipos del sistema de control neumático.

COMPETENCIAS TRANSVERSALES PARA LA EMPLEABILIDAD E INDICADORES DE COMPETENCIA ASOCIADOS A LA UCL

Liderazgo:

- Transmite a su equipo una visión atractiva y estimulante sobre los objetivos y metas a cumplir.
- Es capaz de transmitir y adaptar los lineamientos estratégicos de la gerencia a los distintos roles dentro de su equipo.
- Orienta y apoya al equipo para el logro de los objetivos, entregando lineamientos claros y oportunos.

Comunicación:

- Se comunica de forma clara, oral y escrita, y asegura ser comprendido por sus interlocutores.
- Interviene como un canalizador de las ideas y opiniones de su equipo de trabajo.
- Es capaz de detectar y comunicar focos de conflicto laboral.

Efectividad personal:

- Planifica su trabajo optimizando los recursos disponibles.
- Monitorea la calidad del trabajo de su equipo de colaboradores.
- Propone y formaliza mejoras en las prácticas de trabajo de su área.

Trabajo en equipo:

- Promueve el trabajo en equipo para el logro de las metas del área.
- Facilita el establecimiento de un clima de confianza en su equipo de trabajo.
- Favorece la integración y trabajo colaborativo con clientes internos y externos.

NOMBRE DE LA
COMPETENCIA (UCL)

ACTIVIDAD
CLAVE

CRITERIOS DE DESEMPEÑO
ASOCIADOS A LA ACTIVIDAD CLAVE

**2. Diagnosticar
sistemas
de control
neumático.**

2.1 La revisión del funcionamiento del equipo neumático, redes de aire y actuador es realizada, mediante inspección visual en funcionamiento, comprobando parámetros de operación.

2.2 La revisión de los componentes neumáticos del equipo es realizada, inspeccionando válvulas, pistones, reguladores, manómetros y compresor, entre otros, y comprobando su funcionamiento en las señales de respuesta del sistema.

2.3 La revisión de los componentes y equipos de sistema de control neumáticos es realizada en banco de prueba, determinando el estado operativo de cada componente, de acuerdo a especificaciones técnicas del fabricante.

2.4 El informe de falla es elaborado, entregando información del estado de cada componente del sistema para su futuro reemplazo o calibración, de acuerdo a especificaciones técnicas del fabricante.

2.5 El cierre de la actividad de mantenimiento es realizado, de acuerdo a sistemas de registro.



CONOCIMIENTOS ASOCIADOS A LA ACTIVIDAD CLAVE

- Elementos de protección personal específicos para su tarea.
- Procedimientos de emergencia y primeros auxilios.
- Uso de herramientas ofimáticas nivel usuario.
- Cadena de valor del negocio minero.
- Elaboración e interpretación de informes.
- Electrónica nivel especialista.
- Electricidad nivel especialista.
- Neumática nivel especialista.
- Hidráulica nivel especialista.
- Interpretación de planos eléctricos y electrónicos (P&ID).
- Calibración de instrumentos de medición.
- Manejo de instrumentos.
- Principios básicos de control automático de procesos.
- Lazos de control.
- Actuadores y controladores (Sensores, Transmisores, Transductores).
- Procedimiento de bloqueo de equipos
- Procedimientos y Normas de seguridad, calidad y medio ambiente.
- Procedimiento de detención y puesta en marcha de los equipos del sistema.
- Procedimientos y sistemas de registro de cierre de actividad de mantenimiento.
- Riesgos eléctricos asociados a la función.
- Normativa legal y autorizaciones de la superintendencia de Electricidad y Combustible (SEC), clase A, B, C ó D.
- Procedimientos de revisión del funcionamiento de equipos neumáticos.
- Procedimientos de revisión de redes de aire y actuador.
- Procedimientos de revisión de componentes neumáticos del equipo.
- Procedimientos de revisión en banco de prueba de componentes y equipos del sistema de control neumático

COMPETENCIAS TRANSVERSALES PARA LA EMPLEABILIDAD E INDICADORES DE COMPETENCIA ASOCIADOS A LA UCL

Liderazgo:

- Transmite a su equipo una visión atractiva y estimulante sobre los objetivos y metas a cumplir.
- Es capaz de transmitir y adaptar los lineamientos estratégicos de la gerencia a los distintos roles dentro de su equipo.
- Orienta y apoya al equipo para el logro de los objetivos, entregando lineamientos claros y oportunos.

Comunicación:

- Se comunica de forma clara, oral y escrita, y asegura ser comprendido por sus interlocutores.
- Interviene como un canalizador de las ideas y opiniones de su equipo de trabajo.
- Es capaz de detectar y comunicar focos de conflicto laboral.

Efectividad personal:

- Planifica su trabajo optimizando los recursos disponibles.
- Monitorea la calidad del trabajo de su equipo de colaboradores.
- Propone y formaliza mejoras en las prácticas de trabajo de su área.

Trabajo en equipo:

- Promueve el trabajo en equipo para el logro de las metas del área.
- Facilita el establecimiento de un clima de confianza en su equipo de trabajo.
- Favorece la integración y trabajo colaborativo con clientes internos y externos.

NOMBRE DE LA
COMPETENCIA (UCL)

ACTIVIDAD
CLAVE

CRITERIOS DE DESEMPEÑO
ASOCIADOS A LA ACTIVIDAD CLAVE

MANTENER
CONTROLADORES
DE PROCESOS
U-0400-7421-002-V02

**1. Preparar
mantención y
diagnóstico de
controladores
de procesos
individuales de
terreno y sala
de control.**

- 1.1** La identificación de los cursos de acción a seguir es efectuada a partir de la interpretación de la pauta de trabajo.
- 1.2** El aislamiento del sistema es realizado, verificando la completa interrupción de los flujos, corrientes y/o energías presentes en el sistema, efectuando las acciones de bloqueo pertinente.
- 1.3** La limpieza del controlador de proceso es realizada, reapretando sus conexiones, de acuerdo a especificaciones técnicas del fabricante.
- 1.4** Los parámetros de programación del controlador son verificados, de acuerdo a registros de hoja de datos.



CONOCIMIENTOS ASOCIADOS A LA ACTIVIDAD CLAVE

- Elementos de protección personal específicos para su tarea.
- Procedimientos de emergencia y primeros auxilios.
- Uso de herramientas ofimáticas nivel usuario.
- Cadena de valor del negocio minero.
- Elaboración e interpretación de informes.
- Electricidad nivel especialista.
- Principios de medición.
- Electrónica nivel especialista.
- Interpretación de planos eléctricos y electrónicos (P&ID).
- Conocimientos medios de control automático.
- Computación (Hardware y software) nivel avanzado.
- Literatura técnica del equipo.
- Nomenclatura básica de conceptos en inglés asociados a controladores de procesos.
- Lazos de control.
- Sensores y actuadores.
- Procedimiento de bloqueo de equipos.
- Procedimientos y Normas de seguridad, calidad y medio ambiente.
- Procedimiento de detención y puesta en marcha de los equipos del sistema.
- Procedimientos y sistemas de registro de cierre de actividad de mantenimiento.
- Riesgos eléctricos asociados a la función.
- Procedimientos de intervención.
- Normativa legal y autorizaciones de la superintendencia de Electricidad y Combustible (SEC), clase A, B, C ó D.
- Procedimientos de limpieza del controlador de procesos.
- Técnicas de diagnóstico de controladores de procesos.
- Procedimientos de modificación de parámetros de controladores de procesos.
- Procedimientos de carga y descarga de memoria de configuración del controlador.
- Procedimientos de reemplazo de controladores de procesos.

COMPETENCIAS TRANSVERSALES PARA LA EMPLEABILIDAD E INDICADORES DE COMPETENCIA ASOCIADOS A LA UCL

Liderazgo:

- Transmite a su equipo una visión atractiva y estimulante sobre los objetivos y metas a cumplir.
- Es capaz de transmitir y adaptar los lineamientos estratégicos de la gerencia a los distintos roles dentro de su equipo.
- Orienta y apoya al equipo para el logro de los objetivos, entregando lineamientos claros y oportunos.

Comunicación:

- Se comunica de forma clara, oral y escrita, y asegura ser comprendido por sus interlocutores.
- Interviene como un canalizador de las ideas y opiniones de su equipo de trabajo.
- Es capaz de detectar y comunicar focos de conflicto laboral.

Efectividad personal:

- Planifica su trabajo optimizando los recursos disponibles.
- Monitorea la calidad del trabajo de su equipo de colaboradores.
- Propone y formaliza mejoras en las prácticas de trabajo de su área.

Trabajo en equipo:

- Promueve el trabajo en equipo para el logro de las metas del área.
- Facilita el establecimiento de un clima de confianza en su equipo de trabajo.
- Favorece la integración y trabajo colaborativo con clientes internos y externos.

NOMBRE DE LA
COMPETENCIA (UCL)

ACTIVIDAD
CLAVE

CRITERIOS DE DESEMPEÑO
ASOCIADOS A LA ACTIVIDAD CLAVE

2. Mantener y diagnosticar controladores de procesos individuales de terreno y sala de control.

2.1 El diagnóstico de la variable de entrada y su respuesta es realizado, en relación a la configuración del controlador, en cuanto a su amplitud, tiempo de respuesta y dirección, generando un registro.

2.2 El análisis del diagnóstico del controlador es realizado, interpretando en relación a los datos de variables y parámetros registrados.

2.3 Los parámetros de sintonización son modificados de acuerdo al diagnóstico registrado, de acuerdo a su síntoma de asintonización, del proceso o la aplicación.

2.4 La memoria de configuración del controlador es cargada y descarga de acuerdo a especificaciones técnicas del fabricante.

2.5 El reemplazo del controlador de proceso es realizado, de acuerdo al diagnóstico presentado, especificaciones técnicas del fabricante.

2.6 El registro y respaldo de la información es efectuado en la hoja de datos del controlador al final del trabajo.

2.7 El cierre de la actividad de mantenimiento es realizado, de acuerdo a sistemas de registro.



CONOCIMIENTOS ASOCIADOS A LA ACTIVIDAD CLAVE

- Elementos de protección personal específicos para su tarea.
- Procedimientos de emergencia y primeros auxilios.
- Uso de herramientas ofimáticas nivel usuario.
- Cadena de valor del negocio minero.
- Elaboración e interpretación de informes.
- Electricidad nivel especialista.
- Principios de medición.
- Electrónica nivel especialista.
- Interpretación de planos eléctricos y electrónicos (P&ID).
- Conocimientos medios de control automático.
- Computación (Hardware y software) nivel avanzado.
- Literatura técnica del equipo.
- Nomenclatura básica de conceptos en inglés asociados a controladores de procesos.
- Lazos de control.
- Sensores y actuadores.
- Procedimiento de bloqueo de equipos.
- Procedimientos y Normas de seguridad, calidad y medio ambiente.
- Procedimiento de detención y puesta en marcha de los equipos del sistema.
- Procedimientos y sistemas de registro de cierre de actividad de mantenimiento.
- Riesgos eléctricos asociados a la función.
- Procedimientos de intervención.
- Normativa legal y autorizaciones de la superintendencia de Electricidad y Combustible (SEC), clase A, B, C ó D.
- Procedimientos de limpieza del controlador de procesos.
- Técnicas de diagnóstico de controladores de procesos.
- Procedimientos de modificación de parámetros de controladores de procesos.
- Procedimientos de carga y descarga de memoria de configuración del controlador.
- Procedimientos de reemplazo de controladores de procesos.

COMPETENCIAS TRANSVERSALES PARA LA EMPLEABILIDAD E INDICADORES DE COMPETENCIA ASOCIADOS A LA UCL

Liderazgo:

- Transmite a su equipo una visión atractiva y estimulante sobre los objetivos y metas a cumplir.
- Es capaz de transmitir y adaptar los lineamientos estratégicos de la gerencia a los distintos roles dentro de su equipo.
- Orienta y apoya al equipo para el logro de los objetivos, entregando lineamientos claros y oportunos.

Comunicación:

- Se comunica de forma clara, oral y escrita, y asegura ser comprendido por sus interlocutores.
- Interviene como un canalizador de las ideas y opiniones de su equipo de trabajo.
- Es capaz de detectar y comunicar focos de conflicto laboral.

Efectividad personal:

- Planifica su trabajo optimizando los recursos disponibles.
- Monitorea la calidad del trabajo de su equipo de colaboradores.
- Propone y formaliza mejoras en las prácticas de trabajo de su área.

Trabajo en equipo:

- Promueve el trabajo en equipo para el logro de las metas del área.
- Facilita el establecimiento de un clima de confianza en su equipo de trabajo.
- Favorece la integración y trabajo colaborativo con clientes internos y externos.

NOMBRE DE LA COMPETENCIA (UCL)	ACTIVIDAD CLAVE	CRITERIOS DE DESEMPEÑO ASOCIADOS A LA ACTIVIDAD CLAVE
MANTENER SISTEMAS DE CONTROL U-0400-7421-005-V02	1. Preparar mantención de sistemas PLC o DCS.	<p>1.1 La identificación de los cursos de acción a seguir es efectuada a partir de la interpretación de la pauta de trabajo.</p> <p>1.2 El aislamiento del sistema es realizado, verificando la completa interrupción de los flujos, corrientes y/o energías presentes en el sistema, efectuando las acciones de bloqueo pertinentes.</p> <p>1.3 La limpieza del hardware es realizada, descontaminando, inspeccionando y diagnosticando su condición física, de acuerdo a pauta de mantenimiento, especificaciones técnicas del fabricante.</p> <p>1.4 La inspección, diagnóstico y cambio, cuando corresponda, de los componentes del equipo, como CPU, fuente de poder, tarjeta de comunicación, tarjetas de entrada y salida, digital y analógica y backplane, es realizado, de acuerdo especificaciones técnicas del fabricante.</p>



CONOCIMIENTOS ASOCIADOS A LA ACTIVIDAD CLAVE

- Elementos de protección personal específicos para su tarea.
- Procedimientos de emergencia y primeros auxilios.
- Uso de herramientas ofimáticas nivel usuario.
- Cadena de valor del negocio minero.
- Elaboración e interpretación de informes.
- Electrónica nivel especialista.
- Electricidad nivel especialista.
- Principios de medición.
- Interpretación de planos eléctricos y electrónicos (P&ID).
- Configuración y programación de sistemas de control.
- Conocimientos especialistas de control automático.
- Computación (Hardware y software) nivel avanzado.
- Literatura técnica del equipo (catálogos).
- Red, telecomunicación y lazos de control.
- Sensores y actuadores.
- Procedimientos y sistemas de registro de cierre de actividades de mantenimiento
- Procedimientos de bloqueo de equipos
- Procedimientos y Normas de seguridad, calidad y medio ambiente.
- Procedimiento de detención y puesta en marcha de los equipos del sistema.
- Riesgos eléctricos asociados a la función.
- Procedimientos de intervención.
- Normativa legal y autorizaciones de la superintendencia de Electricidad y Combustible (SEC), clase A, B, C ó D.
- Procedimientos de limpieza de hardware.
- Procedimientos de inspección, diagnóstico y cambio de componentes de sistemas de control.
- Procedimientos de inspección de componentes de estación de programación.
- Procedimientos de instalación de cables de comunicación, interfaz y conectores.

COMPETENCIAS TRANSVERSALES PARA LA EMPLEABILIDAD E INDICADORES DE COMPETENCIA ASOCIADOS A LA UCL

Liderazgo:

- Transmite a su equipo una visión atractiva y estimulante sobre los objetivos y metas a cumplir.
- Es capaz de transmitir y adaptar los lineamientos estratégicos de la gerencia a los distintos roles dentro de su equipo.
- Orienta y apoya al equipo para el logro de los objetivos, entregando lineamientos claros y oportunos.

Comunicación:

- Se comunica de forma clara, oral y escrita, y asegura ser comprendido por sus interlocutores.
- Interviene como un canalizador de las ideas y opiniones de su equipo de trabajo.
- Es capaz de detectar y comunicar focos de conflicto laboral.

Efectividad personal:

- Planifica su trabajo optimizando los recursos disponibles.
- Monitorea la calidad del trabajo de su equipo de colaboradores.
- Propone y formaliza mejoras en las prácticas de trabajo de su área.

Trabajo en equipo:

- Promueve el trabajo en equipo para el logro de las metas del área.
- Facilita el establecimiento de un clima de confianza en su equipo de trabajo.
- Favorece la integración y trabajo colaborativo con clientes internos y externos.

NOMBRE DE LA
COMPETENCIA (UCL)

ACTIVIDAD
CLAVE

CRITERIOS DE DESEMPEÑO
ASOCIADOS A LA ACTIVIDAD CLAVE

**2. Mantener
sistemas
PLC o DCS.**

2.1 La inspección de la estación de programación, los cables de comunicación, alimentación, la interfaz, conectores y fuentes de respaldo es realizada, verificando el buen estado de su condición operativa, de acuerdo a jerarquía de red industrial, especificaciones técnicas del fabricante.

2.2 El programa de comunicación es ejecutado, verificando su funcionamiento, de acuerdo a jerarquía de red industrial, especificaciones técnicas del fabricante.

2.3 La instalación de los cables de comunicación, interfaz y conectores es realizada, de acuerdo a especificaciones técnicas del fabricante.

2.4 Los elementos lógicos y de control o bloques matemáticos y bloques funcionales del programa son identificados, de acuerdo a jerarquía de red industrial, especificaciones técnicas del fabricante.



CONOCIMIENTOS ASOCIADOS A LA ACTIVIDAD CLAVE

- Elementos de protección personal específicos para su tarea.
- Procedimientos de emergencia y primeros auxilios.
- Uso de herramientas ofimáticas nivel usuario.
- Cadena de valor del negocio minero.
- Elaboración e interpretación de informes.
- Electrónica nivel especialista.
- Electricidad nivel especialista.
- Principios de medición.
- Interpretación de planos eléctricos y electrónicos (P&ID).
- Configuración y programación de sistemas de control.
- Conocimientos especialistas de control automático.
- Computación (Hardware y software) nivel avanzado.
- Literatura técnica del equipo (catálogos).
- Red, telecomunicación y lazos de control.
- Sensores y actuadores.
- Procedimientos y sistemas de registro de cierre de actividades de mantenimiento
- Procedimientos de bloqueo de equipos
- Procedimientos y Normas de seguridad, calidad y medio ambiente.
- Procedimiento de detención y puesta en marcha de los equipos del sistema.
- Riesgos eléctricos asociados a la función.
- Procedimientos de intervención.
- Normativa legal y autorizaciones de la superintendencia de Electricidad y Combustible (SEC), clase A, B, C ó D.
- Procedimientos de limpieza de hardware.
- Procedimientos de inspección, diagnóstico y cambio de componentes de sistemas de control.
- Procedimientos de inspección de componentes de estación de programación.
- Procedimientos de instalación de cables de comunicación, interfaz y conectores.

COMPETENCIAS TRANSVERSALES PARA LA EMPLEABILIDAD E INDICADORES DE COMPETENCIA ASOCIADOS A LA UCL

Liderazgo:

- Transmite a su equipo una visión atractiva y estimulante sobre los objetivos y metas a cumplir.
- Es capaz de transmitir y adaptar los lineamientos estratégicos de la gerencia a los distintos roles dentro de su equipo.
- Orienta y apoya al equipo para el logro de los objetivos, entregando lineamientos claros y oportunos.

Comunicación:

- Se comunica de forma clara, oral y escrita, y asegura ser comprendido por sus interlocutores.
- Interviene como un canalizador de las ideas y opiniones de su equipo de trabajo.
- Es capaz de detectar y comunicar focos de conflicto laboral.

Efectividad personal:

- Planifica su trabajo optimizando los recursos disponibles.
- Monitorea la calidad del trabajo de su equipo de colaboradores.
- Propone y formaliza mejoras en las prácticas de trabajo de su área.

Trabajo en equipo:

- Promueve el trabajo en equipo para el logro de las metas del área.
- Facilita el establecimiento de un clima de confianza en su equipo de trabajo.
- Favorece la integración y trabajo colaborativo con clientes internos y externos.

NOMBRE DE LA
COMPETENCIA (UCL)

ACTIVIDAD
CLAVE

CRITERIOS DE DESEMPEÑO
ASOCIADOS A LA ACTIVIDAD CLAVE

**3. Finalizar
mantención
de sistemas
PLC o DCS.**

3.1 El monitoreo, y respaldo del programa que contiene la lógica de control es realizado, analizando la lógica programable del sistema, de acuerdo a jerarquía de red industrial, lógica del proceso productivo.

3.2 El programa modificado, monitoreado y señales externas asociadas son verificadas y contrastadas, de acuerdo con el proceso productivo, realizando pruebas de sincronización de programa, de acuerdo a jerarquía de red industrial.

3.3 La desconexión de los cables de comunicación interfaz y conectores es efectuada, verificando que la condición RUN esté activa.

3.4 La entrega y puesta en servicio del sistema es coordinada con personal correspondiente, de acuerdo a pauta de trabajo, especificaciones técnicas del fabricante.

3.5 El cierre de la actividad de mantenimiento es realizado de acuerdo a sistemas de registro.



CONOCIMIENTOS ASOCIADOS A LA ACTIVIDAD CLAVE

- Elementos de protección personal específicos para su tarea.
- Procedimientos de emergencia y primeros auxilios.
- Uso de herramientas ofimáticas nivel usuario.
- Cadena de valor del negocio minero.
- Elaboración e interpretación de informes.
- Electrónica nivel especialista.
- Electricidad nivel especialista.
- Principios de medición.
- Interpretación de planos eléctricos y electrónicos (P&ID).
- Configuración y programación de sistemas de control.
- Conocimientos especialistas de control automático.
- Computación (Hardware y software) nivel avanzado.
- Literatura técnica del equipo (catálogos).
- Red, telecomunicación y lazos de control.
- Sensores y actuadores.
- Procedimientos y sistemas de registro de cierre de actividades de mantenimiento
- Procedimientos de bloqueo de equipos
- Procedimientos y Normas de seguridad, calidad y medio ambiente.
- Procedimiento de detención y puesta en marcha de los equipos del sistema.
- Riesgos eléctricos asociados a la función.
- Procedimientos de intervención.
- Normativa legal y autorizaciones de la superintendencia de Electricidad y Combustible (SEC), clase A, B, C ó D.
- Procedimientos de limpieza de hardware.
- Procedimientos de inspección, diagnóstico y cambio de componentes de sistemas de control.
- Procedimientos de inspección de componentes de estación de programación.
- Procedimientos de instalación de cables de comunicación, interfaz y conectores.

COMPETENCIAS TRANSVERSALES PARA LA EMPLEABILIDAD E INDICADORES DE COMPETENCIA ASOCIADOS A LA UCL

Liderazgo:

- Transmite a su equipo una visión atractiva y estimulante sobre los objetivos y metas a cumplir.
- Es capaz de transmitir y adaptar los lineamientos estratégicos de la gerencia a los distintos roles dentro de su equipo.
- Orienta y apoya al equipo para el logro de los objetivos, entregando lineamientos claros y oportunos.

Comunicación:

- Se comunica de forma clara, oral y escrita, y asegura ser comprendido por sus interlocutores.
- Interviene como un canalizador de las ideas y opiniones de su equipo de trabajo.
- Es capaz de detectar y comunicar focos de conflicto laboral.

Efectividad personal:

- Planifica su trabajo optimizando los recursos disponibles.
- Monitorea la calidad del trabajo de su equipo de colaboradores.
- Propone y formaliza mejoras en las prácticas de trabajo de su área.

Trabajo en equipo:

- Promueve el trabajo en equipo para el logro de las metas del área.
- Facilita el establecimiento de un clima de confianza en su equipo de trabajo.
- Favorece la integración y trabajo colaborativo con clientes internos y externos.

NOMBRE DE LA COMPETENCIA (UCL)	ACTIVIDAD CLAVE	CRITERIOS DE DESEMPEÑO ASOCIADOS A LA ACTIVIDAD CLAVE
MANTENER VARIADORES DE FRECUENCIA U-0400-7421-007-V02	1. Preparar mantención de variadores de frecuencia.	<p>1.1 La identificación de los cursos de acción a seguir es efectuada a partir de la interpretación de la pauta de trabajo.</p> <p>1.2 El aislamiento del sistema es realizado, verificando la completa interrupción de los flujos, corrientes y/o energías presentes en el sistema, efectuando las acciones de bloqueo pertinentes.</p> <p>1.3 La medición de las variables eléctricas del variador, como voltaje, amperaje, entre otros, es realizada con instrumentos, detectando condiciones de funcionamiento, estándar o sub-estándar, de acuerdo a especificaciones técnicas del fabricante.</p> <p>1.4 La identificación de posibles fallas es efectuada, de acuerdo a análisis de las mediciones realizadas.</p> <p>1.5 El reapriete de las conexiones eléctricas es efectuado, cuidando no provocar daños en éstas, utilizando las herramientas indicadas por la pauta de mantención, de acuerdo a torques recomendados, especificaciones técnicas del fabricante.</p>



CONOCIMIENTOS ASOCIADOS A LA ACTIVIDAD CLAVE

- Elementos de protección personal específicos para su tarea.
- Procedimientos de emergencia y primeros auxilios.
- Uso de herramientas ofimáticas nivel usuario.
- Cadena de valor del negocio minero.
- Elaboración e interpretación de informes.
- Conocimiento de motores eléctricos.
- Conocimientos especializados de control automático.
- Electrónica de potencias (rectificadoras y onduladoras).
- Control (tarjetas de control, fibra óptica, protocolos de comunicación).
- Mecánica (torque, fijación, sistemas de medida).
- Computación (Hardware y software específico).
- Tipos de accionamientos eléctricos.
- Nomenclatura básica de conceptos en inglés asociados a variadores de frecuencia.
- Procedimientos y sistemas de registro de cierre de actividades de mantenimiento.
- Procedimiento de bloqueo de equipos
- Procedimientos y Normas de seguridad, calidad y medio ambiente.
- Procedimiento de detención y puesta en marcha de los equipos del sistema.
- Riesgos eléctricos asociados a la función.
- Normativa legal y autorizaciones de la superintendencia de Electricidad y Combustible (SEC), clase A, B, C ó D.
- Técnicas de medición de variables eléctricas.
- Procedimientos de apriete de conexiones eléctricas.
- Técnicas de diagnóstico de componentes del variador de frecuencia.
- Técnicas de diagnóstico de semiconductores, disipadores, filtros y accesorios de variadores de frecuencia.
- Procedimiento de recambio de elementos del módulo rectificador, filtro e inversor.

COMPETENCIAS TRANSVERSALES PARA LA EMPLEABILIDAD E INDICADORES DE COMPETENCIA ASOCIADOS A LA UCL

Liderazgo:

- Transmite a su equipo una visión atractiva y estimulante sobre los objetivos y metas a cumplir.
- Es capaz de transmitir y adaptar los lineamientos estratégicos de la gerencia a los distintos roles dentro de su equipo.
- Orienta y apoya al equipo para el logro de los objetivos, entregando lineamientos claros y oportunos.

Comunicación:

- Se comunica de forma clara, oral y escrita, y asegura ser comprendido por sus interlocutores.
- Interviene como un canalizador de las ideas y opiniones de su equipo de trabajo.
- Es capaz de detectar y comunicar focos de conflicto laboral.

Efectividad personal:

- Planifica su trabajo optimizando los recursos disponibles.
- Monitorea la calidad del trabajo de su equipo de colaboradores.
- Propone y formaliza mejoras en las prácticas de trabajo de su área.

Trabajo en equipo:

- Promueve el trabajo en equipo para el logro de las metas del área.
- Facilita el establecimiento de un clima de confianza en su equipo de trabajo.
- Favorece la integración y trabajo colaborativo con clientes internos y externos.

NOMBRE DE LA
COMPETENCIA (UCL)

ACTIVIDAD
CLAVE

CRITERIOS DE DESEMPEÑO
ASOCIADOS A LA ACTIVIDAD CLAVE

**2. Realizar
mantenimiento
de variadores
de frecuencia.**

2.1 La evaluación de recambio de los componentes del variador de frecuencia es realizada, comprobando funcionamiento de pulsadores, selectores, relé, sistema de accionamiento y protección, pantalla de monitoreo, luces piloto y puertas con los instrumentos adecuados, de acuerdo a especificaciones técnicas del fabricante.

2.2 El diagnóstico del estado y funcionamiento de los componentes del variador de frecuencia y su alimentador principal es realizado, monitoreando contactos auxiliares, mecanismos de cierre y apertura, sistemas de monitoreo, accionamiento, puntos de contacto móviles y fijos, puertas, aisladores y líneas puesta a tierra, evaluando la necesidad de limpieza y/o ajuste, de acuerdo a especificaciones técnicas del fabricante.

2.3 El diagnóstico del estado y funcionamiento de los semiconductores, disipadores, filtros y accesorios es realizado en su condición física y operativa, de acuerdo a especificaciones técnicas del fabricante.

2.4 El recambio de los elementos del módulo rectificador, filtro e inversor, es realizado, rearmando y probando el equipo en forma secuencial, de acuerdo a especificaciones técnicas del fabricante.

2.5 La entrega y puesta en servicio del sistema es coordinada con personal correspondiente, de acuerdo a especificaciones técnicas del fabricante.

2.6 El cierre de la actividad de mantenimiento es realizado, de acuerdo a sistemas de registro.



CONOCIMIENTOS ASOCIADOS A LA ACTIVIDAD CLAVE

- Comprensión de lectura.
- Elementos de protección personal específicos para su tarea.
- Procedimientos de emergencia y primeros auxilios.
- Uso de herramientas ofimáticas nivel usuario.
- Cadena de valor del negocio minero.
- Elaboración e interpretación de informes.
- Conocimiento de motores eléctricos.
- Conocimientos especializados de control automático.
- Electrónica de potencias (rectificadoras y onduladoras).
- Control (tarjetas de control, fibra óptica, protocolos de comunicación).
- Mecánica (torque, fijación, sistemas de medida).
- Computación (Hardware y software específico).
- Tipos de accionamientos eléctricos.
- Nomenclatura básica de conceptos en inglés asociados a variadores de frecuencia.
- Procedimientos y sistemas de registro de cierre de actividades de mantenimiento.
- Procedimiento de bloqueo de equipos
- Procedimientos y Normas de seguridad, calidad y medio ambiente.
- Procedimiento de detención y puesta en marcha de los equipos del sistema.
- Riesgos eléctricos asociados a la función.
- Normativa legal y autorizaciones de la superintendencia de Electricidad y Combustible (SEC), clase A, B, C ó D.
- Técnicas de medición de variables eléctricas.
- Procedimientos de apriete de conexiones eléctricas.
- Técnicas de diagnóstico de componentes del variador de frecuencia.
- Técnicas de diagnóstico de semiconductores, disipadores, filtros y accesorios de variadores de frecuencia.
- Procedimiento de recambio de elementos del módulo rectificador, filtro e inversor.

COMPETENCIAS TRANSVERSALES PARA LA EMPLEABILIDAD E INDICADORES DE COMPETENCIA ASOCIADOS A LA UCL

Liderazgo:

- Transmite a su equipo una visión atractiva y estimulante sobre los objetivos y metas a cumplir.
- Es capaz de transmitir y adaptar los lineamientos estratégicos de la gerencia a los distintos roles dentro de su equipo.
- Orienta y apoya al equipo para el logro de los objetivos, entregando lineamientos claros y oportunos.

Comunicación:

- Se comunica de forma clara, oral y escrita, y asegura ser comprendido por sus interlocutores.
- Interviene como un canalizador de las ideas y opiniones de su equipo de trabajo.
- Es capaz de detectar y comunicar focos de conflicto laboral.

Efectividad personal:

- Planifica su trabajo optimizando los recursos disponibles.
- Monitorea la calidad del trabajo de su equipo de colaboradores.
- Propone y formaliza mejoras en las prácticas de trabajo de su área.

Trabajo en equipo:

- Promueve el trabajo en equipo para el logro de las metas del área.
- Facilita el establecimiento de un clima de confianza en su equipo de trabajo.
- Favorece la integración y trabajo colaborativo con clientes internos y externos.

NOMBRE DE LA
COMPETENCIA (UCL)

ACTIVIDAD
CLAVE

CRITERIOS DE DESEMPEÑO
ASOCIADOS A LA ACTIVIDAD CLAVE

TRABAJAR CON
SEGURIDAD
U-0400-8111-032-V02

**1. Identificar
condiciones de
seguridad.**

- 1.1** La identificación de riesgos asociados a las labores que cumplirá en el turno es realizada y registrada en formato correspondiente, dando cuenta del Análisis de Riesgo.
- 1.2** La existencia de condiciones iniciales de equipamiento y para la ejecución de los trabajos es verificada, comprobando que se encuentren dentro de los estándares de seguridad asociados a las labores.
- 1.3** La revisión de las instrucciones y pautas de trabajo es realizada, cerciorándose que estén las condiciones para realizar las labores y clarificando las dudas que se presenten sobre la actividad a realizar.
- 1.4** La identificación de las condiciones que pudiesen presentar riesgo para las personas y/o los equipos es efectuada reportando a supervisor o quien corresponda.



CONOCIMIENTOS ASOCIADOS A LA ACTIVIDAD CLAVE

- Desarrollo de operaciones matemáticas básicas (cuatro operaciones básicas de aritmética).
- Relación del proceso minero con el medioambiente.
- Elementos de protección personal específicos para su tarea.
- Procedimientos de emergencia y primeros auxilios.
- Uso de radiofrecuencia.
- Procesos Mineros.
- Sistemas y programas propios de la empresa, que se aplican en su área de trabajo.
- Equipos de protección personal.
- Lugar (es) de almacenamiento de los procedimientos de seguridad de la empresa.
- Prevención de riesgos (básico).
- Peligros y riesgos asociados a la ejecución de sus labores.
- Procedimientos de seguridad asociados a las tareas a realizar.
- Primeros auxilios (básico).
- Manipulación de sustancias peligrosas (básico).
- Uso y manejo de extintores.
- Planes de emergencia en caso de derrumbes, incendios, accidentes, terremotos, entre otros.
- Procedimientos de gestión de seguridad y salud ocupacional en faena.
- Legislación laboral y código del trabajo (objetivo y principales disposiciones)
- Decreto 594 (1999) sobre Condiciones sanitarias y ambientales básicas en los lugares de trabajo.
- Ley 16.744 sobre accidentes del trabajo y enfermedades profesionales.

COMPETENCIAS TRANSVERSALES PARA LA EMPLEABILIDAD E INDICADORES DE COMPETENCIA ASOCIADOS A LA UCL

Comunicación:

- Se expresa verbalmente con diversos propósitos comunicativos.
- Se expresa por escrito con diversos propósitos comunicativos.
- Lee y comprende diversos mensajes escritos.
- Expresa sus pensamientos, opiniones y sentimientos con respeto.

Efectividad personal:

- Cumple las tareas asignadas de forma responsable.
- Cumple con aspectos formales relacionados con su trabajo.
- Trabaja en forma autónoma de acuerdo a planificaciones e instrucciones.
- Muestra una conducta responsable de acuerdo a las normas establecidas.

Trabajo en equipo:

- Solicita y ofrece colaboración para cumplir con los objetivos del equipo.
- Genera vínculos y ambientes de trabajo colaborativos y de confianza.
- Muestra respeto por la diversidad.

Conducta segura y autocuidado:

- Sigue los protocolos y utiliza los elementos de seguridad definidos para el trabajo.
- Actúa resguardando la salud y seguridad personal y de su equipo de trabajo.
- Respeta normativas medioambientales en el desarrollo de su trabajo cotidiano.

NOMBRE DE LA
COMPETENCIA (UCL)

ACTIVIDAD
CLAVE

CRITERIOS DE DESEMPEÑO
ASOCIADOS A LA ACTIVIDAD CLAVE

2. Resguardar condiciones de seguridad.

2.1 Las tareas asignadas son realizadas cumpliendo con los procedimientos de seguridad existentes, aclarando dudas y solicitando información o documentos en caso de no contar con esta información.

2.2 El control de su salud y estado físico es efectuado, manteniendo una condición apropiada para la ejecución de las tareas encomendadas y comunicando a supervisor en caso de percibir o creer no estar en condiciones adecuadas para realizar la tarea en forma segura.

2.3 El análisis de condiciones y necesidades del área es realizado con pares y superiores, detectando condiciones que puedan representar riesgos potenciales o manifiestos para las personas que trabajen o transiten por las proximidades del área en que se realizarán los trabajos.

2.4 La notificación a pares y supervisores en caso de detectar condiciones que pudiesen representar riesgos potenciales o manifiestos para las personas que trabajen o transiten por las proximidades del área en que se realizarán los trabajos.

2.5 La participación en instancias de revisión de condiciones de seguridad en el trabajo es realizada de manera propositiva, exponiendo su visión respecto a la gestión de la seguridad y presentando ideas constructivas en función de garantizar la seguridad de las personas, instalaciones, medio ambiente y comunidad.



CONOCIMIENTOS ASOCIADOS A LA ACTIVIDAD CLAVE

- Desarrollo de operaciones matemáticas básicas (cuatro operaciones básicas de aritmética).
- Relación del proceso minero con el medioambiente.
- Elementos de protección personal específicos para su tarea.
- Procedimientos de emergencia y primeros auxilios.
- Uso de radiofrecuencia.
- Procesos Mineros.
- Sistemas y programas propios de la empresa, que se aplican en su área de trabajo.
- Equipos de protección personal.
- Lugar (es) de almacenamiento de los procedimientos de seguridad de la empresa.
- Prevención de riesgos (básico).
- Peligros y riesgos asociados a la ejecución de sus labores.
- Procedimientos de seguridad asociados a las tareas a realizar.
- Primeros auxilios (básico).
- Manipulación de sustancias peligrosas (básico).
- Uso y manejo de extintores.
- Planes de emergencia en caso de derrumbes, incendios, accidentes, terremotos, entre otros.
- Procedimientos de gestión de seguridad y salud ocupacional en faena.
- Legislación laboral y código del trabajo (objetivo y principales disposiciones)
- Decreto 594 (1999) sobre Condiciones sanitarias y ambientales básicas en los lugares de trabajo.
- Ley 16.744 sobre accidentes del trabajo y enfermedades profesionales.

COMPETENCIAS TRANSVERSALES PARA LA EMPLEABILIDAD E INDICADORES DE COMPETENCIA ASOCIADOS A LA UCL

Comunicación:

- Se expresa verbalmente con diversos propósitos comunicativos.
- Se expresa por escrito con diversos propósitos comunicativos.
- Lee y comprende diversos mensajes escritos.
- Expresa sus pensamientos, opiniones y sentimientos con respeto.

Efectividad personal:

- Cumple las tareas asignadas de forma responsable.
- Cumple con aspectos formales relacionados con su trabajo.
- Trabaja en forma autónoma de acuerdo a planificaciones e instrucciones.
- Muestra una conducta responsable de acuerdo a las normas establecidas.

Trabajo en equipo:

- Solicita y ofrece colaboración para cumplir con los objetivos del equipo.
- Genera vínculos y ambientes de trabajo colaborativos y de confianza.
- Muestra respeto por la diversidad.

Conducta segura y autocuidado:

- Sigue los protocolos y utiliza los elementos de seguridad definidos para el trabajo.
- Actúa resguardando la salud y seguridad personal y de su equipo de trabajo.
- Respeta normativas medioambientales en el desarrollo de su trabajo cotidiano.

CUALIFICACIONES TÉCNICO PROFESIONAL ➤ ➤ ➤ MARCO DE CUALIFICACIONES TÉCNICO PROFESIONAL

➤ ➤ ➤ MARCO DE CUALIFICACIONES TÉCNICO PROFESIONAL ➤ ➤ ➤

MARCO DE CUALIFICACIONES TÉCNICO PROFESIONAL ➤ ➤ ➤ MARCO DE CUALIFICACIONES TÉCNICO PROFESIONAL

